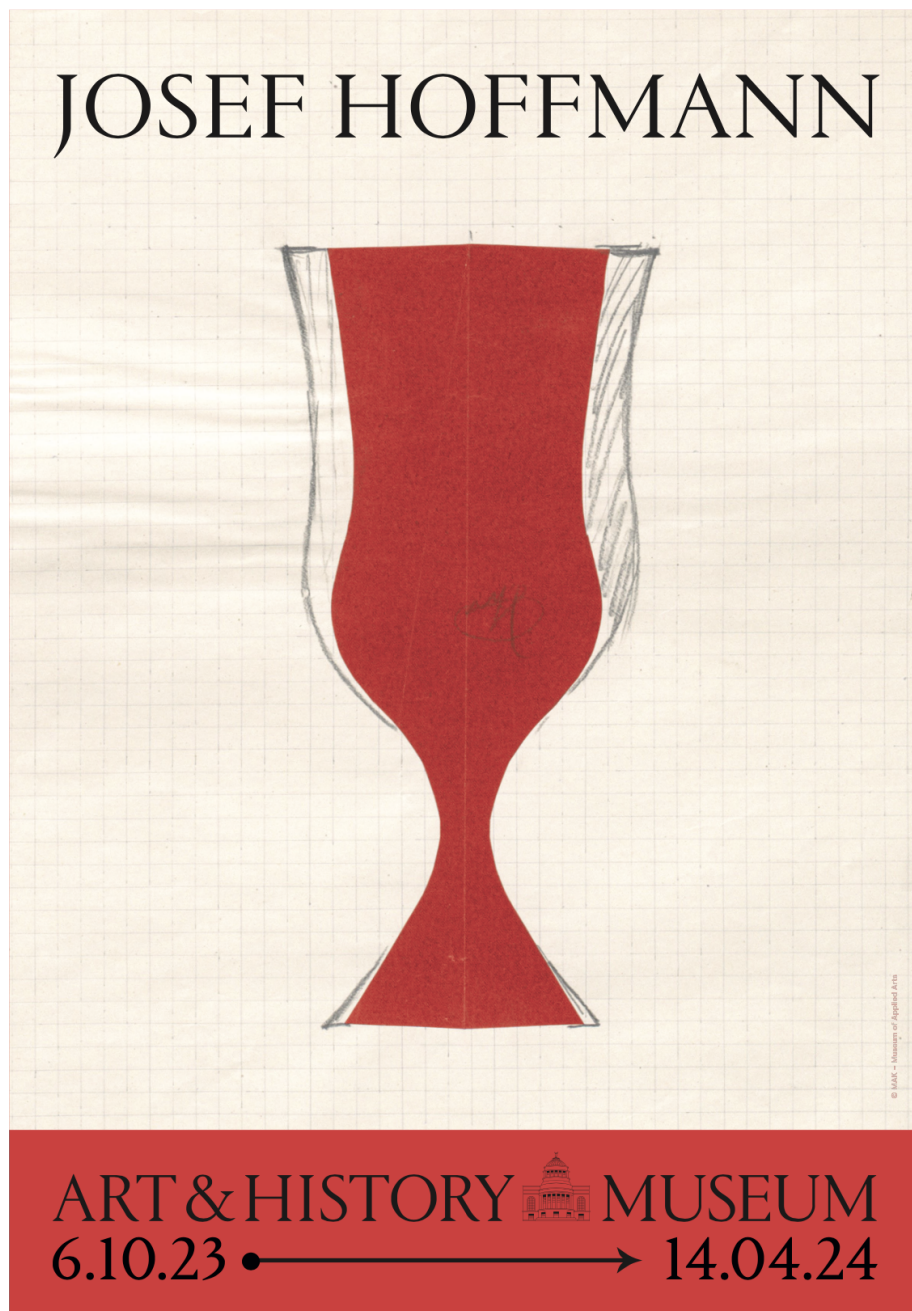


DOSSIER DE PRESSE

JOSEF HOFFMANN : SOUS LE CHARME DE LA BEAUTÉ

6.10.2023 – 14.04.2024



INDEX

1. COMMUNIQUÉ DE PRESSE	3
2. VISUELS	5
3. ACTIVITÉS AUTOUR DE L'EXPOSITION	9
4. CATALOGUE : JOSEF HOFFMANN	11
5. AVANT-PROPOS DU CATALOGUE	12
6. QUELQUES MOTS DU COMMISSAIRE	14
7. EXPOSITIONS À VENIR	17
8. PARTENAIRES	18
9. INFORMATIONS PRATIQUES	19

1. COMMUNIQUE DE PRESSE

JOSEF HOFFMANN : SOUS LE CHARME DE LA BEAUTÉ

6.10.2023 – 14.04.2024

Pour la première fois en Belgique, et ce dans le cadre de l'année de l'Art nouveau à Bruxelles et en collaboration avec le Musée des Arts appliqués de Vienne et le ministère autrichien de la Culture, l'exposition *JOSEF HOFFMANN : Sous le charme de la beauté* a pour ambition de présenter le travail d'une grande figure de l'évolution du design moderne du 20^e siècle. Cette exposition sera une occasion unique de découvrir un artiste qui considérait la beauté comme un élément essentiel à la transformation individuelle et sociale.

L'architecte viennois Josef Hoffmann (1870-1956) est surtout connu à Bruxelles comme le concepteur de la maison Stoclet, projet qui deviendra connu sous le nom de « palais Stoclet » et qui marquera un tournant dans sa vie et sa carrière. Le mythe entourant ce bâtiment et la culture du produit ayant émergé du savoir-faire du Wiener Werkstätte (Atelier viennois) influencent encore aujourd'hui l'étude de son œuvre. La maison Stoclet restera dans l'histoire comme l'un des meilleurs exemples de l'interprétation moderne de la beauté. Une nouvelle économie de l'espace et du confort laisse place à une expérience différente du luxe et de l'art, précisément à travers la simplicité et l'austérité, qui culmine, dans la salle à manger, avec deux mosaïques de 7 mètres de large de Gustav Klimt. Le design de Josef Hoffmann, avec son choix de matériaux contemporains, son utilisation de la couleur et de la géométrie, annonce le 20^e siècle. Là encore, l'art et l'histoire forment les lignes d'intersection d'une nouvelle humanité et d'une nouvelle vision du monde. Après l'exposition consacrée à Henry van de Velde en 2013-14 au Musée Art & Histoire, et parallèlement à Victor Horta et ses contemporains bruxellois qui font l'objet d'une attention particulière dans le cadre de l'année de l'Art nouveau, Josef Hoffmann ne pouvait manquer à l'appel.

La beauté intemporelle des créations de Hoffmann démontre sa pertinence non seulement en tant que figure historique, mais aussi en tant que source d'inspiration pour différentes générations d'étudiants, que ce soit à l'École des arts appliqués de Vienne ou ailleurs, ce qui fait de lui une référence internationale. Cette rétrospective, la première consacrée à Hoffmann à Bruxelles, vise à offrir une analyse plus approfondie des idéaux de l'artiste et de leur évolution, à la fois en raison et indépendamment des diverses circonstances idéologiques et sociales dans lesquelles ils ont pris forme. L'exposition présente un éventail d'œuvres connues ainsi que plusieurs pièces rares provenant de collections privées. Le récit est émaillé de détails biographiques et de nouvelles analyses d'aspects précédemment négligés

permettant d'approfondir notre compréhension de cette figure centrale du mouvement moderne.

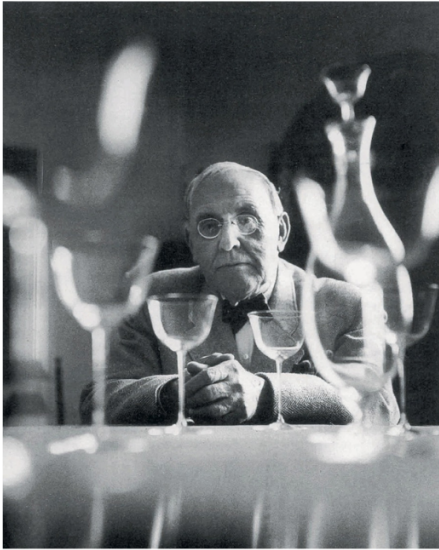
Chaque section de l'exposition est centrée sur une ou plusieurs maquettes, dont une nouvelle maquette du pavillon imaginé par Hoffmann pour l'exposition du Werkbund à Cologne en 1914, qui font figure d'exemples et de références clés pour appréhender une constellation de meubles, d'objets, de designs, de textiles et de documents. Une juxtaposition de récits est ainsi proposée, couvrant chaque aspect de la production artistique de Hoffmann : architecture, design, arts décoratifs, scénographie, écriture et enseignement. L'exposition se penche en outre sur sa méthode créative et son utilisation de la couleur. Les images de la campagne publicitaire de l'exposition, qui sont des esquisses de vases et de verres, résument bien cette créativité et cette rigueur.

Développé en collaboration avec le Musée des Arts appliqués de Vienne (MAK), ce projet prend comme point de départ le travail scientifique majeur présenté dans l'exposition JOSEF HOFFMANN: Progress Through Beauty (2020/2021), mise sur pied par Matthias Boeckl, Rainald Franz et Christian Witt-Döring. L'exposition est l'un des principaux événements de l'année de l'Art nouveau 2023 à Bruxelles.

C'est dans la salle où se tiendra l'exposition JOSEF HOFFMANN : Sous le charme de la beauté, que les collections permanentes Art Nouveau et Art Déco belge du Musée seront exposées fin 2024. Cette nouvelle présentation bénéficiera du soutien du Fonds Baillet-Latour et de la Régie des Bâtiments. L'élément central en sera la reconstitution du jardin d'hiver de la maison Cousin, créé par Victor Horta. Ce projet a bénéficié du soutien de TotalEnergies, de la Banque Nationale de Belgique et de nombreux sponsors privés. Avec la précédente reconstitution du magasin Wolfers, également créé par Victor Horta, le Musée Art & Histoire deviendra ainsi la plus importante vitrine de l'art et de l'architecture Art Nouveau et Art Déco en Belgique.

Né en 1870 à Brtnice, en Moravie, région qui faisait alors partie de l'Empire austro-hongrois, aujourd'hui en République tchèque, Josef Hoffmann était un architecte et un designer « polyvalent » — un terme qui le décrit parfaitement. Doté d'un esprit novateur, il était pourtant particulièrement attaché à la tradition. Après avoir reçu l'enseignement de Karl Freiherr von Hasenauer et d'Otto Wagner à l'Académie des Beaux-Arts de Vienne, il est un des fondateurs de la Sécession viennoise et le Wiener Werkstätte (1903-1932). Ses œuvres les plus notables sont le Purkersdorf Sanatorium en Autriche (1904-1905) et le palais Stoclet à Bruxelles (1905-1911). Mort en 1956 à l'âge de 85 ans (il a ainsi connu cinq régimes politiques différents), Josef Hoffmann a été actif pendant plus de 60 ans et a influencé des centaines de designers jusqu'à aujourd'hui. Au fil des modes, l'artiste autrichien a toujours su rester fidèle à ses propres exigences créatives.

2. VISUELS



Yoichi R. Okamoto, Josef Hoffmann,
1954, MAK, KI 13740-5



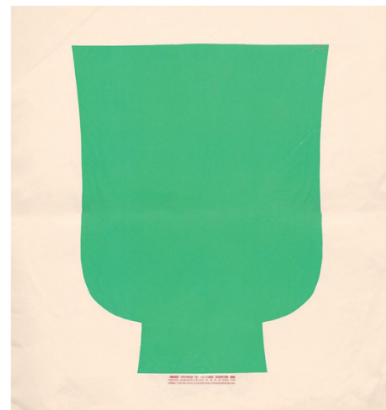
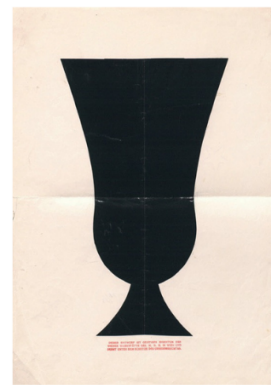
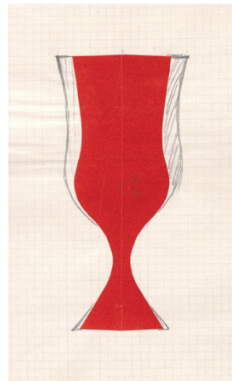
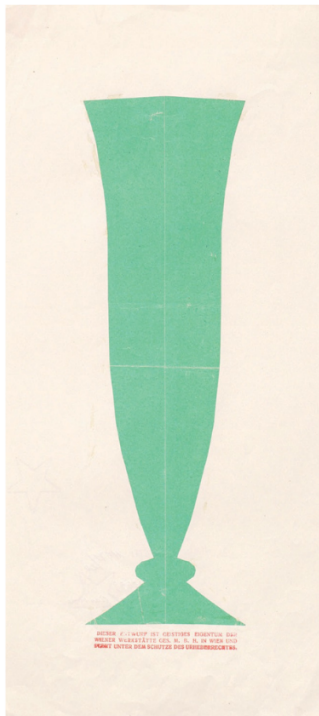
Josef Hoffmann, salle à manger
du Palais Stoclet avec la frise en
mosaïques de Gustav Klimt Moderne
Bauformen XIII, 1914



Josef Hoffmann, milieu de table pour
le docteur Hermann Wittgenstein,
exécuté par les Wiener Werkstätte,
1905. Argent, agate, MAK, GO 2011 ©
MAK/Katrin Wisskirchen



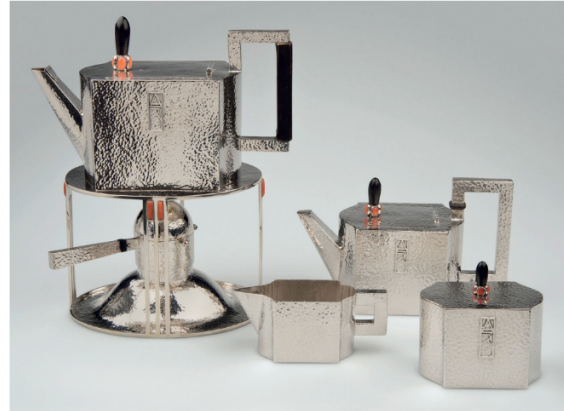
4. Josef Hoffmann, poivrier pour poivre
ou paprika, exécuté par les Wiener
Werkstätte, 1903. Argent, cornaline, MAK,
GO 2108 © MAK/Katrin Wisskirchen



Josef Hoffmann, papiers coupés de verres colorés, 1927-1928 © MAK



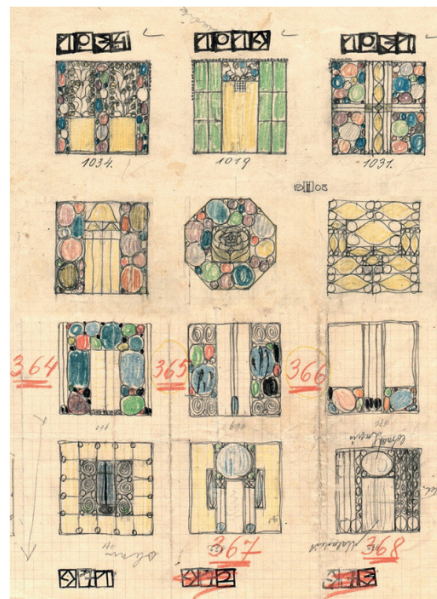
Josef Hoffmann, pièces de la ménagère Fritz et Lili Waerndorfer, exécuté par les Wiener Werkstätte, 1903, Argent, niello, MAK, GO 2009 © MAK/Aslan Kudznofsky



Josef Hoffmann, service à thé, exécuté par les Wiener Werkstätte, 1903, Argent, corail et ébène, MAK, GO 2005 © MAK/Katrin Wisskirchen



Josef Hoffmann, Palais Stoclet, Bruxelles, 1905-1911, façade devant à l'avenue de Tervueren. Photo 1914 © MAK



Josef Hoffmann, dessin pour une série de douze broches pour les Wiener Werkstätte, 1926 © MAK, KI 12144-45



Josef Hoffmann, vase, exécuté par Ludwig Moser & Sohne, Karlsbad, pour les Wiener Werkstätte, 1923, Verre coloré au radon, soufflé en moule, MAK, GL 3785 © MAK, Georg Mayer

Josef Hoffmann, coupe sur pied, exécutée par une manufacture bohémienne pour les Wiener Werkstätte, 1922, Verre irisé, soufflé en moule, MAK, GL 3309 © MAK/Georg Mayer



11. Josef Hoffmann, pendentif, exécuté par les Wiener Werkstätte, Argent et pierres semi-précieuses © MAK/Katrin Wisskirchen



Josef Hoffmann, boîte pour papier et lettres, exécutée par les Wiener Werkstätte, 1926, Cuir, dorures, DR. E. Ploil Collection



Josef Hoffmann (attribué à), la chaise appelée "Fledermaus" (modèle n°728 de J.&J. Kohn), Vienne, 1905/6 © MAK/Georg Mayer

3. ACTIVITÉS AUTOUR DE L'EXPOSITION

Josef Hoffmann - Sous le charme de la beauté

EVENTS

Za / sa / Sat 15.10.2023

12:00

Pauline Claes / Sturm und Klang - La Jeune Fille à la fenêtre

concert-performance as part of Artonov Festival (7 - 15.10.2023)

€22 / gratis -19 jaar / gratuit -19 ans / free -19 years (combi performance + expo)

Za / sa / Sat 21.10.2023

19:00 - 01:00

Museum Night Fever

expo + dance / singing performances & workshops Bodies & Voices x Hoffmann
by Marie Martinez & Artists and l'Ecole de Cirque de Bxl

€ 15 (voorverkoop / prévente / presale)

Zo / dim / Sun 19.11.2023

Kunstendag voor Kinderen / Journées des Arts pour Enfants / Kids' Art Day

expo + activities for children (4-12) and their parents

en collaboration with Czech Center Brussels

€ 0 (0-4, 13-18, museumpass) / € 12 (4-12) / € 6 / € 12 / € 18

Vrij / ve / Fr 8.12.2023

Lezing & rondleiding ism Amarant - Josef Hoffmann en de Wiener Werkstätte

Deeviet Caelen / in het NL

Inschrijven via www.amarant.be

STAGES DE VACANCES DE CARNAVAL

ma 12 – vr 16.02.24

Krokusatelier 'Mijnheer Hoffmann' / in het NL

5 dagen / 6-12 jaar

€ 125 / € 100 (zus of broer)

lu 4 – ve 8.03.24

Stage de carnaval 'Monsieur Hoffmann' / en FR

5 jours / 6-12 ans

€ 125 / € 100 (frère ou soeur)

VISITES GUIDÉES

Visite guidée pour individuels

Le :

13:30 NL

14:30 FR

15:00 EN

14 & 28.10.23

4 & 18.11.23

2 & 16.12.23

13 & 27.01.24

10 & 24.02.24

9 & 23.03.24

€ 20 / € 8 (-19 jaar / - 19 ans / - 19 years & Museumpass)

VISITE EN GROUPE

Information Pratiques

Prijs / Prix:

€ 105 + tickets / adults

€ 90 + tickets / schools (€ 0 -19y)

Duur/durée: 90min

Max. 15 pers / group

Réservez via ce formulaire ou par téléphone au +32 (0)2 741 73 02

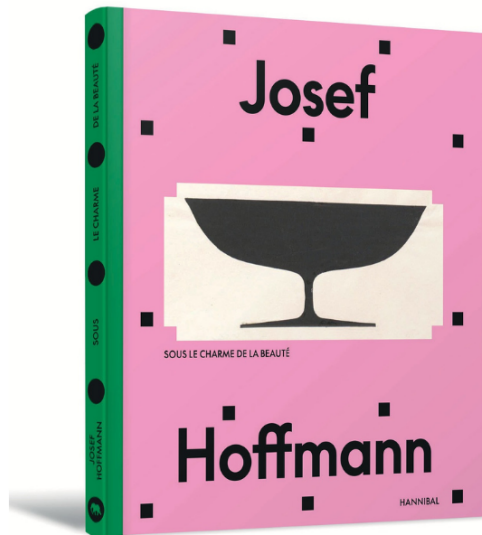
- *Le programme et les tarifs sont susceptibles de changer*

4. CATALOGUE : JOSEF HOFFMANN - SOUS LE CHARME DE LA BEAUTÉ



HANNIBAL BOOKS

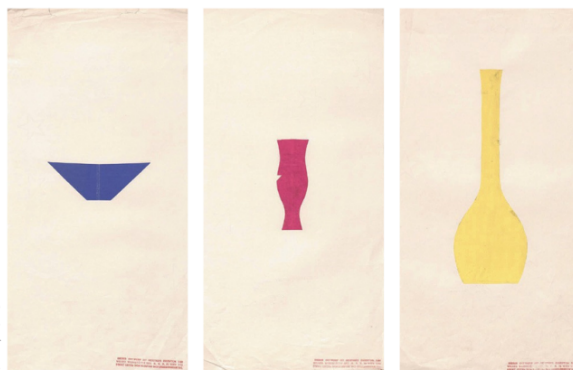
WWW.HANNIBALBOOKS.BE

JOSEF
HOFFMANNSOUS LE CHARME
DE LA BEAUTÉAdrián Prieto &
Christian Witt-Döring**Une introduction innovante
à l'oeuvre emblématique
de l'architecte et designer
Josef Hoffmann**

L'architecte viennois et « designer touche-à-tout » Josef Hoffmann (1870-1956) est bien plus que le fondateur de la Wiener Werkstätte. Cet ouvrage offre une vue d'ensemble de son oeuvre, laquelle s'est étalée sur pas moins de 60 ans. La beauté intemporelle des créations d'Hoffmann témoigne non seulement de son importance en tant que personnage historique, mais aussi en tant que source d'inspiration pour plusieurs générations.

Richement illustré de pièces de mobilier, d'objets, de dessins, de textiles, de photographies, de dessins et de documents. Une attention particulière est accordée à son processus créatif et à son utilisation méconnue de la couleur.

Cette monographie paraît à l'occasion de l'exposition *Josef Hoffmann - Sous le charme de la beauté* au Musée Art et Histoire à Bruxelles du 6 octobre 2023 au 14 avril 2024. Le projet a vu le jour en collaboration avec le Museum für angewandte Kunst (MAK) de Vienne et constitue l'un des points d'orgue de l'Année de l'Art nouveau 2023 à Bruxelles.



© MAK, Vienne

© MAK, Vienne / Georg Mayer



Hardcover - 208 pages - 24 x 27 cm - € 39,95 - Édition française - ISBN 978 94 6466 668 7

5. AVANT-PROPOS DU CATALOGUE

À l'occasion du 75e anniversaire de la Belgique, l'architecte parisien « classique », Charles Girault, achève l'arc de triomphe au début de l'avenue de Tervueren à Bruxelles. On lui doit déjà la construction du Musée du Congo, à l'autre extrémité de ce nouveau boulevard. On ne peut pas dire que ces deux édifices royaux expriment la modernité. Quelle différence avec l'ouvrage érigé à la même époque, entre 1905 et 1911, sur la même avenue : la splendide demeure de la famille Stoclet-Stevens, de l'architecte viennois Josef Hoffmann (1870-1956).

La « Maison Stoclet », plus connue sous le nom de « Palais Stoclet », restera dans l'histoire comme l'un des plus beaux exemples de la beauté moderniste. La simplicité et la sobriété découlant de l'économie appliquée à l'espace et au confort créent une nouvelle perception du luxe et de l'art dont les points d'orgue sont les deux frises de Gustav Klimt, de sept mètres de long, dans la salle à manger. Le design d'Hoffmann préfigure le XXe siècle par le choix moderne des matériaux, l'usage de la couleur et la géométrie. Une fois de plus, l'art et l'histoire convergent vers une nouvelle vision de l'humain et du monde.

Le couple Adolphe et Suzanne Stoclet-Stevens vit à Vienne, au début du XXe siècle. C'est la Vienne de Klimt, Loos, Freud, Webern, Schönberg... et de nouvelles associations d'artistes. Les Stoclet, jeunes amateurs d'art, y font la connaissance d'Hoffmann. Comme beaucoup d'autres après eux, ils sont sensibles à ses idées et à ses créations. Lorsqu'ils envisagent de construire, c'est à lui qu'ils s'adressent. Après leur retour inattendu à Bruxelles, le jeune architecte et designer autrichien, un des fondateurs de la Wiener Sécession et co-fondateur de la Wiener Werkstätte, y poursuit son projet. Avec sa « Maison Stoclet », Bruxelles se dote d'un palais urbain somptueux de niveau international, à deux pas du parc du Cinquantenaire. L'ouvrage est d'une beauté idéale et intemporelle. Il a été pensé par Hoffmann dans ses moindres détails : le bâtiment, mais aussi le jardin, les cadres et les socles destinés aux œuvres d'art, les tapis, meubles, services et couverts... Il s'agit d'une de ses plus prestigieuses réalisations d'art total.

Cet ouvrage iconique, toujours aux mains de la famille Stoclet et privé, appartient à la première phase de la longue vie d'artiste d'Hoffmann. Il s'agit d'une de ses innombrables créations, réparties sur plusieurs disciplines artistiques. Le talent d'Hoffmann est sans limite et son aspiration à la beauté, insatiable. Son approche est novatrice tout en tenant compte de la tradition. Cette exposition se penche sur ses idéaux et leur évolution durant six décennies, marquées par deux guerres mondiales. Indépendamment de la mode, de l'évolution des idéologies qui l'entourent et des conditions sociales, il est resté fidèle à lui-même et à ses normes créatives. Après Henry van de Velde, mis à l'honneur par le Musée Art & Histoire en 2013-2014, et Victor Horta et ses contemporains bruxellois, qui jouissent d'une

attention soutenue au cours de cette année de l'Art nouveau, il est temps de rendre hommage à Josef Hoffmann.

Matthias Boeckl, Rainald Franz et Christian Witt-Döring ont mené des recherches approfondies sur Josef Hoffmann et ont découvert, entre autres, de nouveaux documents ayant trait à l'attitude de l'architecte face au nazisme. Cette recherche fut à la base de l'exposition *Josef Hoffmann. Fortschritt durch Schönheit / Progress through Beauty* au Museum für angewandte Kunst (MAK), à Vienne, en 2022. Nous les remercions, ainsi que la directrice du MAK Lilli Hollein, la vice-directrice du MAK Martina Kandeler-Fritsch et l'ancien directeur du MAK Christoph Thun-Hohenstein, pour leur collaboration et pour nous avoir autorisés à présenter une partie de l'exposition de Vienne. Pour la version du parc du Cinquantenaire, nous avons pu compter sur le soutien exceptionnel de plusieurs instances officielles autrichiennes et de la Région de Bruxelles-Capitale, un tremplin qui a permis de faire de Bruxelles la capitale européenne de l'Art nouveau. Grâce à cela, nous sommes en mesure de présenter avantagement et pour la première fois dans l'histoire, la figure-clé que fut Josef Hoffmann pour l'architecture et le design du XXe siècle.

Adrián Prieto, docteur en histoire de l'architecture, a assuré la direction artistique, scientifique et organisationnelle de l'exposition de Bruxelles et de la publication qui s'y rapporte. Les collaborateurs du musée, de l'asbl Horizon 50-200, de urban.brussels et visit.brussels, le scénographe Kris Kimpe, le concepteur de l'éclairage Chris Pype, le collaborateur du projet Nikolaas Verstraeten ont contribué, tout comme les généreux prêteurs, à la réussite de ce projet.

Nous tenons particulièrement à remercier la famille Stoclet, et surtout Madame Aude Stoclet et son fils Laurent Flagey, qui ont prêté leur contribution à cette publication et offrent au lecteur un aperçu exceptionnel de la jeunesse fascinante qu'ils ont vécue dans le Palais Stoclet. En tant qu'héritiers, ils sont toujours sous le charme de la beauté transmise par Josef Hoffmann. Nous aussi.

Bruno Verbergt

Directeur général a.i.,

Musées royaux d'Art et d'Histoire

Paul Dujardin

Commissaire général,

Année de l'Art Nouveau

6. QUELQUES MOTS DU COMMISSAIRE

L'exposition présente un éventail d'œuvres célèbres ainsi que plusieurs pièces rares. Pouvez-vous nous citer quelques exemples illustrant la vision artistique de Hoffmann ? (De préférence 3 objets)

Le Palais Stoclet est évidemment incroyable, mais il serait faux de croire que les éléments les plus intéressants de l'œuvre de Hoffmann se résument à ses grands projets. L'architecte viennois ne faisait presque aucune distinction entre les détails d'une petite cuillère, un tabouret ou la façade d'une immense villa. Chacune de ses créations est un chef-d'œuvre.

Toutefois, certaines pièces me touchent particulièrement. La première est une commode massive, conçue pour faire partie du mobilier d'un fumoir dans le pavillon autrichien de l'exposition internationale des arts décoratifs qui s'est tenue à Paris en 1925. Son propriétaire privé, qui utilise toujours la commode au quotidien ainsi que pour ranger ses décorations de Noël, a eu l'amabilité de nous la prêter pour quelques mois. Ce meuble permet de comprendre à quel point Hoffmann était passé maître dans l'art de la disproportion. On retrouve la même surface baroque ondulante sur les murs du pavillon autrichien lui-même, ou réduite à l'échelle d'une petite boîte, ou d'une théière (théière qui, une fois encore, semble massive, malgré sa taille raisonnable).

Je suis aussi particulièrement enthousiasmé par une série de maquettes architecturales créées par des élèves du professeur Johannes Spalt à l'Université des Arts appliqués de Vienne dans les années 1980 à partir de croquis de jardins et de pavillons d'agrément (Salettlis en allemand autrichien) dessinés par Hoffmann. Ces maquettes, magnifiques exemples de l'imagination de Hoffmann et de son flair particulier pour les utopies ludiques, des décennies avant que cela ne devienne une marque de fabrique du postmodernisme, seront exposées à Bruxelles pour la toute première fois depuis leur création.

Une série de découpages pour des objets en verre est également intéressante pour cette exposition en particulier. Les différentes formes, découpées dans du papier brillant coloré et collées sur du papier, donnent un aperçu de la méthode de travail de Hoffmann, de son exploration intuitive de telle ou telle proportion, de telle ou telle silhouette. De son apprentissage ludique mais discipliné des formes en vue de créer des objets. Il dessinait parfois sur ces collages pour corriger les courbes, les largeurs ou les hauteurs, ou bien recommençait depuis le début. Ces dessins sont avant tout des esquisses. Pour des raisons de conservation, nous présentons à présent ces esquisses dans un cadre, sur un mur, bien que je pense qu'en les regardant ensemble sur ce mur il est facile d'imaginer Hoffmann à sa table de travail réalisant ces collages. C'est essentiellement la joie créative qui émane de ce découpage et de ce collage répétés - aussi ludiques que précis - que j'apprécie tant chez Hoffmann, et c'est pourquoi nous avons choisi d'utiliser trois de ces images

pour la promotion de l'exposition, dans l'espoir qu'un verre à pied vert soit aperçu à Simonis, un vase jaune remarqué à Schuman.

En quoi cette exposition contribue-t-elle à éclairer l'œuvre de Hoffmann d'un jour nouveau ?

L'œuvre de Josef Hoffmann a souvent été présentée dans le contexte du Wiener Werkstätte ou du courant fin-de-siècle. L'exposition d'œuvres réalisées tout au long de sa carrière permet cependant de montrer à quel point Hoffmann était cohérent dans ses convictions et ses méthodes, ce que reflète également la scénographie signée Kris Kimpe, dont la structure et la sensibilité ont été pensées pour incarner parfaitement les idées de l'artiste. Dans le vaste espace d'exposition, vous verrez qu'il n'est pas si facile de discerner une évolution marquée dans le travail de Hoffmann au fil du temps, car il retravaille constamment un vocabulaire formel historique et local, et il revisite aussi continuellement ses propres idées de manière tout à fait surprenante. L'une des plus grandes surprises sera peut-être de découvrir ses nombreux dessins et projets plus récents. Même si son dernier bâtiment, le pavillon autrichien de la Biennale de Venise, date de 1934, il a continué à créer jusqu'à sa mort, en 1956.

Quel place a le Palais Stoclet dans la vie et la carrière de Josef Hoffmann et quel effet a-t-il eu sur sa trajectoire artistique ?

On peut dire que le Palais Stoclet s'apparente à du stoïcisme architectural poussé à l'extrême, pensé sans aucune contrainte artistique ni financière. Ce projet titanesque a été tant entrepris que subi par Hoffmann et Fritz Waerdorfer, un des fondateurs du Wiener Werkstätte. Il a en effet conduit au quasi-anéantissement de leur vie personnelle et à la faillite financière de l'atelier. Pour l'intérieur et les extérieurs, Hoffmann a fait appel à d'excellents artisans et à de talentueux artistes comme Carl Otto Czeschka, Gustav Klimt, ou encore le Belge Fernand Khnopff.

Si ce n'était pas la première fois que Hoffmann tentait de concrétiser son idéal d'œuvre d'art totale, c'était certainement sa tentative la plus ambitieuse. Il était bien conscient qu'il s'agissait probablement de l'unique occasion qu'il aurait de concevoir véritablement ce qu'il souhaitait. Les six longues années passées à travailler sur cette maison familiale entre 1905 et 1911 ont sans aucun doute été déterminantes. Dans sa courte autobiographie, Hoffmann regrette que ces exemples de mise en pratique d'idéalisme pur aient disparu avec la Première Guerre mondiale et l'effondrement de l'empire austro-hongrois. Même s'il a indéniablement exigé beaucoup de l'artiste et du client, le Palais Stoclet montre jusqu'où une bonne compréhension de l'art et du travail peut nous mener si l'on est prêt à prendre des risques.

Enfin, n'oublions pas que le Palais Stoclet est avant tout une habitation moderne. Elle était très avancée sur le plan technique : chauffage central, système d'aspiration centralisée, eau chaude dans les différentes salles de bains. Le Palais Stoclet a été l'une des premières maisons bruxelloises à être équipée de double vitrage. Un document qui m'a été fondamental pour comprendre le Palais est une chronique publiée en 1924 de manière anonyme, en réalité écrite par l'architecte Robert Mallet-Stevens, neveu de la famille Stoclet-Stevens. Avec une grande fascination et dans les moindres détails techniques, il décrit les toilettes, les salles de bains et les chambres de service innovantes, ne consacrant que quelques mots aux pièces les plus représentatives (la salle à manger, par exemple, avec les mosaïques de Klimt). Cet article, qui n'avait pas pour ambition d'être une déclaration sur les structures sociales, montre que Hoffmann était autant préoccupé par la mécanique que par l'esthétique du Palais Stoclet. De nouveaux mécanismes régissent une nouvelle esthétique : il s'agit là d'une rupture décisive avec les générations précédentes d'architectes.

7. EXPOSITIONS À VENIR

Europalia Géorgie : une histoire de rencontres

27.10.23–18.02.24

À l'automne prochain, Europalia consacrera son festival à la Géorgie. À partir du 4 octobre 2023, un programme foisonnant se déploiera dans toute la Belgique, avec à l'affiche des expositions, performances, concerts, films, spectacles de danse, pièces de théâtre et rencontres littéraires. Le Musée Art & Histoire accueillera dans ce contexte une exposition patrimoniale qui se penchera sur la culture, l'histoire et l'art de la Géorgie depuis le néolithique.

8. PARTENAIRES

 Federal Ministry
 Republic of Austria
 Arts, Culture,
 Civil Service and Sport

 Federal Ministry
 Republic of Austria
 European and International
 Affairs



9. INFORMATION PRATIQUES

JOSEF HOFFMANN : Sous le charme de la beauté

6.10.2023 – 14.04.2024

Adresse

Musée Art & Histoire
Parc du Cinquantenaire 10
1000 Bruxelles
+ 32 (0)2 741 73 31

info@mrah.be

<http://www.artandhistory.museum>

Heures d'ouverture

ma-ve : 9.30 – 17.00

sa-di : 10.00 – 17.00

Fermé le lundi, le 1.11, 11.11, 25.12 et le 1.1

Tarifs

18 € / 12 / 6

Contact Presse

Anne Goffart

E : a.goffart@mrah.be

T : 32 (0) 473 81 36 42

En célébrant le génie de Josef Hoffmann, nous rendons hommage à l'esprit d'innovation qui a caractérisé l'époque de l'Art nouveau. Avec cette exposition, le Musée royal d'art et d'histoire montre une fois de plus qu'il est une plateforme où des histoires diverses convergent autour du patrimoine et de l'innovation, où le passé et le présent se rencontrent. Les collections des musées fédéraux ont la force de nous inspirer et de nous fédérer. C'est pourquoi je crois fermement à l'importance de l'investissement de ce gouvernement à l'horizon 2030 pour transformer le parc du Cinquantaire en hub d'innovation et de patrimoine, où l'inspiration peut mener à l'innovation et où l'héritage de l'Art nouveau à Bruxelles est célébré de manière permanente.

THOMAS DERMINE

Secrétaire d'État pour la Relance et les Investissements stratégiques,
chargé de la Politique scientifique

Door het genie van Josef Hoffmann te vieren eren we de geest van innovatie die het tijdperk van de Art Nouveau kenmerkte. Het Koninklijk Museum van Kunst en Geschiedenis toont met deze tentoonstelling opnieuw dat het een platform is waar diverse verhalen samenkomen rond erfgoed en innovatie, waar heden en verleden elkaar vinden. De collecties van de federale musea hebben de kracht om ons te inspireren en te verbinden. Ik geloof daarom sterk in het belang van de investering die deze regering in aanloop naar 2030 doet om het Jubelpark om te vormen tot een tijdloos centrum van innovatie en erfgoed, waar inspiratie tot vernieuwing kan leiden en waar de erfenis van Art Nouveau in Brussel blijvend wordt gevierd.

THOMAS DERMINE

staatssecretaris voor Relance en Strategische investeringen,
belast met Wetenschapsbeleid