

# ACTIVITÄTEN 2016 — 2017





## DE KONINKLIJKE MUSEA VOOR KUNST EN GESCHIEDENIS IN HET KORT

### OPDRACHTEN

- Studis en conservatie van de collecties Kunst en Archeologie van de federale staat
- Wetenschappelijk onderzoek in kunstgeschiedenis en archeologie
- Voorstelling van de collecties aan het publiek (permanente zalen en tijdelijke tentoonstellingen)
- Educatief aanbod (voor kinderen en volwassen, voor privépubliek en scholen)

### MUSEA

De Koninklijke Musea voor Kunst en Geschiedenis omvatten verschillende sites in Brussel:

- Museum Kunst & Geschiedenis
  - Hallepoort
- Muziekinstrumentenmuseum
- Musea van het Verre Oosten

### ONDERZOEK

Talrijke projecten gewijd aan de kunstgeschiedenis en musicologie, studies en expertises (meubels, beeldhouwwerken, wandtapijten, muziekinstrumenten, glas, ceramiek, opschik, kostuums, koetsen, sierkunsten...).

De Koninklijke Musea voor Kunst en Geschiedenis nemen ook deel aan archeologische opgravingen op heel wat plaatsen in de wereld (België, Egypte, Italië, Griekenland, Iran, Libanon, Paaseiland...).

Beste lezer,

Voor u ligt een dubbelrapport betreffende de activiteiten in 2016 en 2017 van de Koninklijke Musea voor Kunst en Geschiedenis. Het zal niemand ontgaan zijn dat de druk op de Federale Wetenschappelijke Instellingen, en dus ook op de KMKKG, steeds groter wordt. “Een tandje bijsteken” volstaat al lang niet meer ... We zijn dan ook fier u dit rapport te kunnen voorleggen, dat dankzij de inzet van heel wat medewerkers tot een goed einde kon worden gebracht.

Het personeel van onze instelling heeft de twee voorbije jaren niet stilgezeten. Zowel intern, op administratief en organisatorisch vlak, als naar het publiek toe kunnen we een heel resem prestaties voorleggen, zoals onze “home made” unieke tijdelijke tentoonstellingen “Sarcophagi”, “Ukiyo-e. De mooiste Japanse prenten”, “Once upon a time. Het gouden tijdperk van het geëmailleerde uurwerk (1650-1850)”, “Oceania” en de “Wolferswinkel”, die unaniem met heel veel lof in de media werden onthaald. Graag verwijst ik ook naar de talrijke evenementen die ter aanvulling van de tijdelijke tentoonstellingen of in het kader van nationale en muzikale festiviteiten op poten werden gezet. Onze boeiende archeologische onderzoekscampagnes in binnen- en buitenland leidden tot verschillende verrassende onthullingen en onze wetenschappelijke onderzoeksprojecten getuigen van de relevantie van onze reputatie op nationaal en internationaal vlak.

Tot onze vreugde vinden gulle schenkers nog steeds de weg naar onze instelling en verrijken die met uitzonderlijke objecten. Dankzij grondig vakmanschap werd de conservatie en restauratie van collectiestukken met beroepsernst aangepakt en de aanvulling van onze zeer uitgebreide en gedetailleerde inventaris verdergezet. Door de toevoeging van fotografische, bibliografische en archivalische documentatie biedt deze geïnformateerde catalogus de mogelijkheid om onze collecties reeds voor een groot deel online te ontdekken.

Beste lezer, via een selectie van meer in detail omschreven projecten maakt onderhavig rapport het u mogelijk om extra informatie te bekomen en om u de goesting te geven naar “nog meer”... Een bezoek aan de KMKKG, of het nu gaat om het Museum Kunst & Geschiedenis (Jubelpark), het MIM (Kunstberg) of de Hallepoort (Kleine ring van Brussel), blijft immers telkens weer een boeiend avontuur.

Ik wil mijn oprechte dank betuigen aan alle medewerkers voor hun creativiteit en doorzettingsvermogen. Zolang we riemen hebben, gaan we door met roeien. Want de dankbaarste uiting van erkentelijkheid blijft de waardering en de sympathie van onze bezoekers en daar doen we het voor.



Alexandra De Poorter,  
Algemeen directeur a.i.

# INHOUDSOPGAVE

## I<sup>ste</sup> DEPARTEMENT : OUDHEID

- 6 De activiteiten van het departement in het algemeen
- 7 De opgravingen te Elkab
- 8 De opgravingen te Mleiha

## II<sup>de</sup> DEPARTEMENT : EUROPESE DECORATIEVE KUNSTEN

- 10 De activiteiten van het departement in het algemeen
- 11 Het zilverwerk van de Looz-Corswarem
- 12 De rijtuigen
- 13 Het Project ElinC, onderzoek van gelakte voorwerp

## III<sup>de</sup> DEPARTEMENT : NATIONALE ARCHEOLOGIE EN NIET-EUROPESE BESCHAVINGEN

- 16 De activiteiten van het departement in het algemeen
- 17 National Archaeology Collections Inventory Project
- 18 De activiteiten van de Aziatische afdeling
- 19 Amerika : onderzoek van precolumbiaanse mummies

## IV<sup>de</sup> DEPARTEMENT : HET MIM

- 22 De activiteiten van het mim in het algemeen
- 23 Onderzoek van de klavecimbels en virginalen
- 24 Schenking van de Bibliotheek van Christian Poché
- 25 De piano-viole
- 26 Het Dixtuor van Léo Sir
- 27 Georges Cloetens

## TIJDELIJKE TENTOONSTELLINGEN

- 30 Sarcophagi
- 31 Djehoetihotep
- 32 Cartographiae + 40 jaar, 40 verhalen
- 33 Ukiyo-e + Dimitri Piot
- 34 De heropening van de Wolferswinkel
- 35 Oceania
- 36 Het Geesteneiland (ruimte voor de kinderen)

## RESTAURATIE ATELIERS

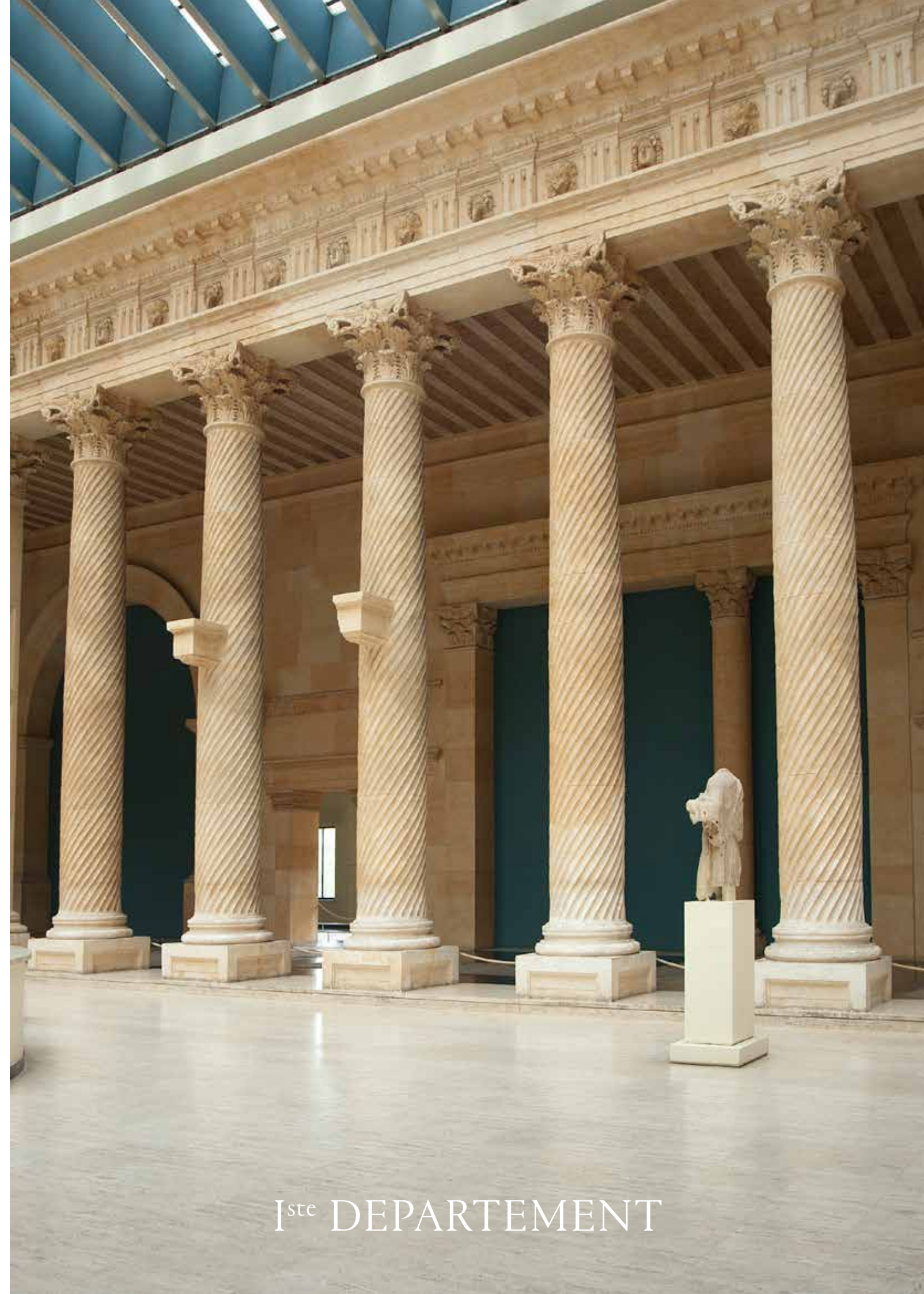
- 38 Romeinse bronzen spiegel
- 39 Sarcofaag uit Klazomenai
- 40 Jardinière bekleed met Boule marqueterie
- 41 Drie schilderijen van Rodolphe Wytzman
- 42 17de eeuws vlaams klavecimbel
- 43 Errera drinkbeker
- 44 Hanger uit Oceanië
- 45 Indonesisch masker
- 46 Javaanse kriss
- 46 Het portret van mevrouw Wolfers

## INFORMATISERING VAN DE COLLECTIES

- 48 De activiteiten van de dienst e-Collections
- 49 Projecten AthenaPlus en Insight

## EVENTS

- MUSEUMSHOP & FOTOTHEEK
- HET MUSEUM IN CIJFERS



I<sup>ste</sup> DEPARTEMENT



## DEPARTEMENT I OUDHEID

De *OneShot* operatie van staatssecretaris Elke Sleurs bood een buitenkans om nieuwe vitrines en didactisch materiaal te integreren in de permanente tentoonstelling van de zalen Griekenland, Rome, Egypte, het Nabije Oosten & Iran. Met eigen middelen startten de renovatie van de zaal Etrurië en de voorbereiding van een nieuwe expo-ruimte in het parcours Egypte. Achter de schermen werkten de restauratrices voort aan de zorg voor ons patrimonium (Egyptische execratiepoppetjes en Hellenistische terracotta beeldjes).

Tot april 2016 werden onze bezoekers vergast op de expo Djehoetihotep, die het werk van onze Leuvense collega's te dayr al-Barsha (Egypte) belichtte aan de hand van een reconstructie van het graf en de mogelijkheid om het op interactieve wijze verder te exploreren. Dank zij de blockbuster *Sarcofagi* kwamen nieuwe expo-elementen vrij voor herbruik in een aantrekkelijke enscenering financieel ondersteund door de Vrienden van de KMKG (Funeraire Wereld Egypte).-

Naast de voortzetting van wetenschappelijke projecten met inzet van nieuwe technologieën (*EES* en *EACOM*: Egypte, *Greater Mesopotamia*, *Bareo* en *CAPP*: Nabije Oosten & Iran), vertegenwoordigden de conservatoren en wetenschappelijke teamleden de KMKG op tientallen internationale congressen. De publicatie van meer dan dertig artikels in vooraanstaande wetenschappelijke tijdschriften en collecties illustreert treffend de dynamiek van de internationale uitstraling van het departement. Deze wordt tevens geruggesteund door de jaarlijkse archeologische activiteiten van onze conservatoren actief in opgravingen te Alba Fucens (Italië), Elkab (Egypte) en Mleiha (Emiraat van Sharjah).



## ARCHEOLOGISCH ONDERZOEK IN ELKAB (EGYPTE)

Wetenschappers van de KMKG voeren al sinds 1937 onderzoek uit in ElKab, een archeologische vindplaats in het zuiden van Egypte die al vanaf het prille begin van de faraonische beschaving een belangrijk provinciaal centrum was. Terwijl er vroeger voornamelijk aandacht was voor de grote religieuze en funeraire momenten van de site, spitst het archeologische onderzoek zich sinds 2009 voornamelijk toe op de studie van de nederzetting en het dagelijkse leven van haar bewoners.

De meest recente opgravingen, gefinancierd door de Duitse *Gerda Henkel Stiftung*, brachten een bewoning aan het licht die teruggaat tot de Predynastische periode (4de millennium v.Chr.). Over een tijdspanne van meer dan anderhalf millennium evolueerde ze van een kleine lokale gemeenschap, die vooral leefde van landbouw en visvangst naar een uitgestrekte nederzetting, die een oppervlakte van verscheidene hectaren besloeg en waarin zich een volledig geurbaniseerde samenleving uit het Oude Rijk (2700-2100 v.Chr.) ontwikkelde. Deze evolutie uit zich zeer duidelijk in de materiële over-

blijfselen die tijdens de opgravingen werden blootgelegd. Sporen van de oudste bewoning bestaan uit enkele paalgaten van hutten en haardjes, terwijl grotere wooncomplexen, opgetrokken uit zongedroogde leemtichels en gebouwd volgens een zekere urbane planning, kenmerkend zijn voor de bewoning uit de vroegfaraonische tijd. Grote hoeveelheden aardewerk, faunaresten, stenen werktuigen en andere objecten schetsen bovendien een duidelijk beeld van de evolutie en veranderingen in het dagelijkse leven doorheen de tijd.

Het belang van de opgravingen in ElKab kan niet worden onderschat. Tot op vandaag is onze kennis van de nederzettingen in het Oude Egypte immers erg beperkt en steunt ze vooral op het onderzoek van slechts een handvol sites. Dankzij de navorsingen in ElKab dragen de KMKG in grote mate bij aan het opvullen van een belangrijke lacune met betrekking tot onze kennis van de Oudegyptische beschaving.

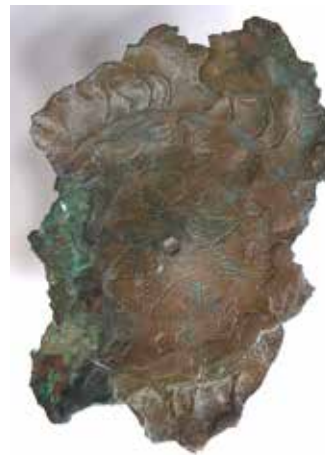
## OPGRAVINGEN TE MLEIHA, VERENIGDE ARABISCHE EMIRATEN.

Sinds 2009 wordt er in nauwe samenwerking met *Sharjah Archaeology Authority* onder leiding van Bruno Overlaet door de KMKG opgegraven te Mleiha in het Emiraat Sharjah. De site is een belangrijk knooppunt op de Arabische handelsroutes en ligt centraal tussen de Perzische Golf en de Golf van Oman. De ontdekking van een monumentaal graf met een tweetalige inscriptie in 2015 toonde aan dat er reeds in de derde eeuw v. Chr sprake was van een koninkrijk Oman met Mleiha als vermoedelijke hoofdstad. De opgravingen in 2016 en 2017 waren er op gericht de ontwikkeling van de site te bestuderen aan de hand van de necropool. Een survey met "Ground Penetrating Radar" in mei 2017 bracht een gebied van circa 7 ha rond het monumentale graf in kaart waardoor zones met bewoning en graven konden onderscheiden worden. Het gericht onderzoeken van graven op verschillende locaties van de necropool laat toe een overzicht te verwerven van de groei van het grafveld doorheen de tijd. Daarbij werden twee duidelijke fases vastgesteld, gescheiden door een crisisperiode waarin de necropool geplunderd werd.

De site is ontstaan in de Hellenistische periode, in de vroege 3<sup>de</sup> eeuw. Mleiha kende een explosieve bloei dank zij de ontwikkeling van de karavaanhandel, had een eigen munt en heersers die de titel Abiel ('Mijn vader is God') droegen. Ten minste enkele van deze lokale heersers blijken vrouwen te zijn geweest. Kamelen maakten de economische bloei mogelijk en het is dus niet verwonderlijk dat dit ook in het archeologisch materiaal wordt weerspiegeld. Kamelen werden soms geofferd en begraven bij belangrijke grafmonumenten en ze worden ook afgebeeld op gebruiksvoorwerpen zoals wierookbranders en vaatwerk.

In de eerste eeuw v. Chr. verstoren politieke gebeurtenissen de handelspatronen en kent Mleiha een tijdelijke economische terugval. De graven werden systematisch geplunderd maar daarna herbruikt. Zowel in het monumentale graf als in de 2017 onderzochte graven is dit herkenbaar. Het hergebruik situeert zich tussen het midden van de 1<sup>e</sup> eeuw voor en de 2<sup>de</sup> eeuw na Chr. wanneer de maritieme handel de karavaanhandel grotendeels heeft vervangen. In deze periode zien we omvangrijke import vanuit de Romeinse Mediterrane wereld, o.a. van glas en bronzen siervoorwerpen. Een in 2017 onderzocht graf dat in deze latere fase herbruikt was bevatte o.a. een Spaanse amphora voor *Garum* vissaus (in de oudheid een gewaardeerd Midderraan product) en een bronzen stierkopvormige gietuit in lokale stijl.

Het KMKG onderzoek te Mleiha wil vooral een inzicht verwerven over de 3<sup>de</sup> - 2<sup>e</sup> eeuw v. Chr., de ontstaansfase van de archeologische site en de periode waarin zich de internationale karavaanhandel situeert. Het toekomstige onderzoek zal zich daarom toespitsen op de oudste zone van het grafveld.





## DEPARTEMENT II EUROPESE DECORATIEVE KUNSTEN

Het tweede departement behelst de verzamelingen van Europese kunstvoorwerpen uit de periode van de middeleeuwen tot heden. De collectie is zeer verscheiden en omvat volgende soorten voorwerpen: sculptuur en meubilair; koetsen en sleden; metaal, edelsmeedkunst, precisie-instrumenten, uurwerkindustrie, wapens en wapenuitrustingen; glaswerk, glasramen en ceramiek; wandtapijten, textiel, kant en kostuum; foto, grafische kunsten en decoratieve en industriële kunsten uit de 20<sup>ste</sup> eeuw.

Een deel van de collecties wordt tentoongesteld in de zalen Decoratieve Kunsten die chronologisch zijn opgevat. Binnen de verschillende periodes worden de voorwerpen thematisch gegroepeerd. De dialoog tussen de stukken vormt het leidend principe.

Regelmatig worden nieuwe kunstvoorwerpen verworven die een plaats krij-

gen in de zalen. Zo werd in 2016 met de hulp van de vrienden van de KMKG een 18<sup>de</sup> eeuws wandtapijt uit Oudenaarde aangekocht. Tevens werden mooie kunstwerken geschonken aan het museum, zoals de gift van graaf De Looz (zie hierbij).

Wij willen binnen enkele jaren nieuwe ruimten inrichten voor de periode 18<sup>de</sup>-20<sup>ste</sup> eeuw. De eerste voorbereidingen werden hiervoor in 2016 gestart.

Achter de schermen van het museum gebeurt immers veel. In 2016 hebben wij ons vooral toegelegd op het digitaliseren van de bijgewerkte inventarissen en het bepalen van de waarde van elk object. Maar ook verschillende restauratieprojecten (zie hierbij) werden aangevat en er werden reserves ingericht.



## HET ZILVERWERK VAN GRAAF DE LOOZ-CORSWAREM : EEN WAARDEVOL DEPOT VAN NAPOLEONTISCHE EDELMEEDKUNST

Graaf Thierry de Looz-Corswarem schonk via een mecenaatsfonds op zijn naam, gecreëerd onder de vleugels van de Koning Boudewijnstichting, een prachtig ensemble van tafelzilver uit zijn privéverzameling als depot aan het museum. De stukken staan tentoongesteld in de zalen 18de en 19de eeuw. Vermeldenswaardig zijn vooral de terrines en het bekken van Jean-Baptiste Claude Odiot, evenals het roomkannetje en de groenteschaal van Martin Guillaume Biennais. Odiot (1763-1850) en Biennais (1764-1843), de hofedelsmeden van Napoleon I, belichamen elk op hun manier wat de prestigieuze edelsmeedkunst tijdens het Consulaat, het Directoire en het 1ste Keizerrijk inhield: een verrassend compromis tussen vernieuwing en traditie, tussen eenvoud en overvloed,

tussen ingehouden en opzichtige luxe. De decoratieve kunsten profiteerden rechtstreeks van de politiek die Napoleon I voerde vanuit zijn bezorgdheid om de Franse suprematie over de rest van Europa op economisch, cultureel en artistiek vlak te verzekeren. Hij zag toe op de ontwikkeling van de luxenijverheid. Het geld circuleerde opnieuw en er werden fortuinen opgebouwd. Zakenlui, hoge burgerij en bankiers uit het Directoire, die zich recent hadden verrijkt, omringden zich graag met mooie voorwerpen. Ook de Bonaparte's, met hun zucht naar pracht en praal, voorzag zich van prijzig meubilair en kostbaar vaatwerk. Voor Biennais en Odiot floreerden de zaken.



## NULMETINGPROJECT VAN DE RIJTUIGEN

Voor de afdeling Europese beeldhouwkunst en Meubelen was één van de belangrijkste gebeurtenissen de ondertekening en start van het zogenaamde 'nulmetingproject van de rijtuigen'. Dit project werd met succes afgerond in 2017 en heeft geresulteerd in een belangrijk document dat op overzichtelijke wijze in kaart brengt wat de staat van conservering is van onze, in Europees opzicht zeer belangrijke, collectie rijtuigen. De rijtuigencollectie van KMKG behoort tot de topcollecties van Europa, niet zozeer omdat KMKG veel pronkkoetsen bezit maar vooral omdat zowel enkele uitzonderlijke koninklijke rijtuigen deel uitmaken van de collectie als ook vanwege de bijzondere afwerkingslagen op de meeste van de koetsen. De grote diversiteit van type wagens, de uniciteit van enkele daarvan en dus de bijzondere afwerkin-

gen maken de collectie tot één van de meest interessante in Europa. Maar de collectie wordt ernstig bedreigd door gebrek aan de juiste omstandigheden voor bewaring en gebrek aan geschoold ondersteunend personeel dat kan instaan voor de conservering. Er is veel achterstand en dringende behoefte aan zeer veel kleine en grotere (preventieve) conserveringshandelingen.

Het nieuwe document of nulmeting maakt het mogelijk -voor het eerst sinds jaren- een doelgericht conserveringsbeleid op te stellen. De start daarvan ligt dus in 2016 met de ondertekening van het projectpartnerschap tussen de KMKG en het Karrenmuseum in Essen, dat als expertisecentrum de nulmeting ter hand nam.



## HET PROJECT ELINC, EUROPEAN LACQUER IN CONTEXT

In 2017 richtte het ElinC-projectteam (BRAIN, onderzoeksproject BELSPO) zich vooral op een aanzienlijk aantal 19de-eeuwse meubelen en gelakte voorwerpen in de KMKG waarvan de Franse, Engelse of Belgische herkomst moeilijk te bepalen was. Een grote hoeveelheid stalen werd genomen door de collega's van het Koninklijk Instituut voor het Kunstpatrimonium (KIK) en de Universiteit Antwerpen. In 2017 werden verschillende studiereizen uitgevoerd om te proberen vergelijkend materiaal te verzamelen in het *Victoria & Albert Museum* in Londen, het *Museum of Lacquer Art* in Munster, in Keulen en in het *Musée des arts décoratifs* in Parijs. Een belangrijk onderdeel van het onderzoek aan de KMKG richtte zich op de productie van lak in Brussel van 1835 tot minstens 1851, een onderwerp dat tot dan toe nog onbekend was in de geschiedenis van de Europese lak.

De studie, die zal bijdragen tot de identificatie van de oorsprong van de in de 19de eeuw geproduceerde lakken, was het onderwerp van een conferentie in april 2017 in Gent en wordt momenteel gepubliceerd.

Spa-dozen, souvenirs die sinds de 17<sup>de</sup> eeuw in het kuuroord werden geproduceerd, verdienden ook de aandacht van ons onderzoeksteam vanwege hun belang in de geschiedenis van de Europese lak. Ongeveer veertig Spa-dozen met Chinese decoratie uit de late 17<sup>de</sup> en vroege 18<sup>de</sup> eeuw werden onderzocht. Zestien die in België bewaard worden (KMKG en Musée de Spa), werden geanalyseerd door collega's scheikundigen en restauratoren.

Meer dan 25 voordrachten en 8 posters over de Europese lak worden binnenkort gepubliceerd.





Les récipients en verre mérovingiens sont...  
relativement rares dans les tombes et...  
féminement d'un certain luxe. Après une période...  
de transition où les types romains sont encore...  
prédominants (voir 5, coupes 12, 13 et 22, flacons...  
14-16, bouillottes 19-21), l'influence germanique...  
confère aux récipients des formes caractéristiques...  
et originales, qui évoluent au cours du temps...  
vers des formes à fond très droits (8-10), pots globuleux...  
à fond très droits (8-10), pots globuleux...  
petits (11, 41-44), gobelets carénés apodes (16-18), petits...  
gobelets hémisphériques (26-28). Certaines...  
formes sont comme les cornes à boire (25)...  
témoignent d'une grande destérité de la part...  
des artisans. La couleur varie du vert clair au...  
bleu clair ou au brun-jaune. Rares sont les verres...  
colorés tels que le pot globuleux bleu (23). À côté...  
de ces récipients, de très nombreuses perles en...  
verre multifacettes portent les formes de colliers,  
bracelets et sur les vêtements.



Comme dans les nécropoles gallo-romaines, les...  
artisans mérovingiens ont vraisemblablement...  
utilisé des lingots de verre importés du Proche-...  
Orient, auxquels ils pouvaient ajouter du verre...  
de récupération romain. Les seuls ateliers de...  
verriers découverts en Belgique sont ceux de...  
May, qui ont livré de nombreux creusets et

déchets de production (4). Des ateliers sont...  
connus également à Maastricht, où certains...  
creusets contenaient encore du verre fondu...  
de couleurs variées destiné à la fabrication de...  
perles (1-3).

Près d'un tiers de la vaisselle en verre a...  
été soufflée dans des cornues. Les motifs les...  
plus fréquents sont les verticales et...  
hélicoïdales. Les récipients du...  
Bas-Rhin ont d'autres motifs, géométriques...  
plus rares. Les décorations sont...  
consistait à ajouter des filets...  
de verre translucide sur un récipient (6-12, 22, 23).

# III<sup>de</sup> DEPARTEMENT



## DEPARTEMENT III NATIONALE ARCHEOLOGIE EN NIET-EUROPESE BESCHAVINGEN:

Het 3de departement van de KMKG overkoepelt twee grote afdelingen. De eerste afdeling omvat de collecties van de 'nationale archeologie', die werden samengesteld vanaf het einde van de 19<sup>de</sup> eeuw. De afdeling groeide uit tot de belangrijkste verzameling van nationale archeologie in ons land. Behalve op het behoud van het archeologisch patrimonium ging de afdeling zich ook richten op de volkscultuur uit onze streken (de folklore), van de middeleeuwen tot op vandaag. Dit thema wordt voor het publiek ontsloten in de Hallepoort, in het centrum van Brussel. In deze eerste afdeling zijn tenslotte ook de vruchten ondergebracht van het werk dat werd geleverd door twee Belgische ingenieurs aan het einde van de 19<sup>de</sup> eeuw. In het zuidwesten van Spanje, in de regio Murcia, brachten zij sporen aan het licht van de vroegste metallurgische activiteiten in Europa.

De tweede afdeling groepeerde de Niet-Europese culturen. Het Amerikaanse continent is vertegenwoordigd met duizenden representatieve voorwerpen en is daarmee waarschijnlijk een van de grootste openbare collecties over dit onderwerp in Europa. We mogen minstens even trots zijn op onze toonaangevende verzamelingen uit bijna alle landen van Zuid-Azië en Oceanië. Het Chinees Paviljoen, de Japanse Toren en het Museum voor Japanse Kunst in Laken, tijdelijk gesloten voor renovatiewerken, herbergen normaal gezien het Chinese exportporselein en de kunst uit Japan. In 2016 werd een selectie uit de rijke verzameling Japanse prenten onder de aandacht van het grote publiek gebracht in de succesvolle tentoonstelling *Ukiyo-e*.



## NATIONAL ARCHAEOLOGY COLLECTIONS INVENTORY PROJECT

In juli 2016 eindigde het *National Archaeology Collections Inventory Project* dat in juli 2012 van start ging. De behaalde resultaten van dit project hebben ervoor gezorgd dat de collectie Nationale Archeologie zijn opdracht als onderdeel van onze musea opnieuw ten volle kan vervullen. Dit behelst zowel het ter beschikking stellen van de collectie voor wetenschappelijk onderzoek van binnen- en buitenlandse onderzoekers als de valorisatie en de verspreiding van de resultaten van dat onderzoek door publicaties en educatieve activiteiten. Tevens werd door de reorganisatie en renovatie van de drie gemeenschappelijke depots een regelmatige controle en een correct dagelijks beheer van de collecties opnieuw mogelijk gemaakt. Collectiemedewerkers en onderzoekers hebben voortaan toegang tot een gedigitaliseerde inventaris van de collectie, wat het opzoekingswerk

naar relevante stukken en/of ensembles vergemakkelijkt. Daarenboven kan elke beweging in én uit de reserve vanaf nu zorgvuldig geregistreerd worden. Al de verzamelde data wordt geleidelijk aan geïntegreerd in de centrale databank van de KMKG opdat de voorwerpen in de toekomst kunnen geraadpleegd worden via de online museumcatalogus ([www.carmentis.kmkg-mrah.be](http://www.carmentis.kmkg-mrah.be)).







## AZIATISCHE VERZAMELINGEN

Het jaar 2016 stond voor de Aziatische collecties vooral in het teken van Japan, met een grote tentoonstelling over onze Japanse prenten: *Ukiyo-e. De mooiste Japanse prenten*. De voorbereiding was intensief, omdat er uit een totaal van 7500 prenten twee volwaardige presentaties moesten worden geselecteerd: prenten zijn immers uiterst lichtgevoelig en kunnen bijgevolg maar 8 weken worden tentoongesteld. Het was een uitdaging om in december ruim 200 prenten te wisselen op 1 sluitingsdag. Uiteindelijk lieten vele bezoekers weten dat ze naar de twee presentaties kwamen kijken. De tentoonstelling was ook de gelegenheid om onze mooiste prenten terug te bestuderen, de inventaris aan te vullen en ontbrekende foto's te laten maken. Twee Tibetaanse *thang-ka's* uit de mooie verzameling van Léon Verbert, door het museum verworven in 1956, vertrokken voor een bruikleen naar New York voor

de tentoonstelling Monumental Lhasa in het Rubin Museum of Art, dat gespecialiseerd is in de kunst van de Himalaya.

In 2017 ontvingen onze musea, dankzij de Koning Boudewijnstichting, een depot uit de Aziatische collecties van het Fonds Graaf Thierry de Looz-Corswarem. Sinds december is een selectie uit dat depot, met porselein, lakwerk en sculpturen, tentoongesteld in de permanente zalen Zuidoost-Azië.

In oktober 2017 startte ook een BRAIN-onderzoeksproject in de Aziatische collecties, gefinancierd door Belspo en in samenwerking met het KIK en de UGent: PHYsICAL (Profound study of Hydrous and Solvent Interaction in Cleaning Asian Lacquer).



## COLLECTIE AMERIKA

In het kader van een project over mummies en gemummificeerde resten in de Koninklijke Musea voor Kunst en Geschiedenis werden verschillende mummies van de afdeling bestudeerd en medisch onderzocht. Dankzij een overeenkomst met de *Cliniques universitaires Saint-Luc* hebben we kunnen profiteren van de nieuwste geavanceerde technologieën, in het bijzonder de beeldvorming met een *dual energy scanner* (Philips). Dankzij de financiering van het Fonds Professor Jean-Jacques Comhaire (Koning Boudewijnstichting) konden we het onderzoek naar precolumbiaanse mummies voortzetten. Al 175 jaar worden er in de Amerikaanse collecties 7 precolumbiaanse mummies bewaard. Een van hen werd beroemd dankzij de speciale plaats die Hergé hem gaf in twee van zijn albums (*De 7 Kristallen Bollen* en *De Zonnetempel*). Zo hebben we bij 'Rascar Capac' kunnen wijzen op iets bijzonders, namelijk de aanwezigheid

van een overvloedige lendenwervel. Vandaag behoort het reconstruëren van de identiteit van al deze overledenen tot de missie van het museum. Dit gebeurt niet enkel door antropologisch onderzoek en het bestuderen van de archieven maar ook door fysisch-chemische analyses (datering, bepalen van dieet en geografische oorsprong aan de hand van isotopenanalyses, onderzoek van textiel en aanverwant archeologisch materiaal).

Zo hopen we hun leeftijd bij overlijden te kunnen inschatten, maar ook hun geslacht te kunnen bepalen, de cultuur en de tijd waartoe ze behoorden, de mogelijke doodsoorzaak, eventuele ziekten of gebreken waaraan ze leden en hun dieet en geografische oorsprong.

BJ





IV<sup>de</sup> DEPARTEMENT





## DEPARTEMENT IV MUZIEKINSTRUMENTENMUSEUM

HET MUZIEKINSTRUMENTENMUSEUM (mim) is ondergebracht in het voormalige art nouveau warenhuis Old England aan de Hofberg in het centrum van Brussel en behoort samen met het *Musée de la musique* in Parijs tot de oudste muziekinstrumentenmusea ter wereld. Het mim is niet enkel gekend omwille van zijn uitzonderlijke historische collectie maar bezit ook een van de meest verscheiden collecties wereldwijd. Naast klassiek-westerse instrumenten omvat ze een uitgebreide verzameling etnische en volkskundige instrumenten, samen goed voor bijna 9000 instrumenten.

Het mim werd opgericht in 1877 als afdeling van het Conservatorium van Brussel, bedoeld om studenten kennis te laten maken met historische en etnische instrumenten. Het bestond oorspronkelijk uit twee collecties: de collectie van de Belgische musicoloog en wijlen directeur van het Conservatorium, François-Joseph Fétis (1782-1872) en de collectie Indische instrumenten geschonken in 1876 door Radja Sourindro Mohun Tagore aan Leopold II.

De eerste conservator, Victor-Charles Mahillon (1841-1924) bouwde de collecties uit tot een van de rijkste verzamelingen van de wereld. Doorheen de twee wereldoorlogen hielden de conservatoren zich voornamelijk bezig met de veiligheid van de collectie. Pas vanaf eind de jaren 1950 werden er opnieuw zeldzame stukken aangekocht en concerten georganiseerd. In 2000 vond de collectie naar zijn definitieve onderkomen in het "Old England" gebouw. Ongeveer 1200 instrumenten uit verschillende eeuwen en werelddelen zijn er tentoongesteld over vier verdiepingen. Bezoekers krijgen en hoofdtelefoon waarmee ze naar een 200-tal muzikale fragmenten kunnen luisteren.

Het mim bezit ook een wetenschappelijke bibliotheek en een concertzaal. Het restauratieatelier waakt over de goede staat van de instrumenten. De publiekswerking verzorgt een uitgebreid programma aan rondleidingen en ateliers.



## ONDERZOEK EN RESTAURATIE VAN DE RUCKERS-KLAVECIMBELS EN -VIRGINALEN

HET MIM herbergt 18 clavecimbels en virginalen die de signatuur van Ruckers dragen. Dit is meteen de belangrijkste verzameling wereldwijd van instrumenten die zijn toegeschreven aan deze beroemde Antwerpse familie van instrumentenbouwers. De Ruckers waren voor het klavecimbel wat Stradivarius betekende voor de viool. Dit uitzonderlijke patrimonium werd het onderwerp van een ambitieus onderzoeks- en restauratieproject dankzij de financiële steun van het Baillet-Latour-fonds. Het volledige ensemble onderging een anoxiebehandeling en op elk van de instrumenten werd een doorgedreven studie uitgevoerd met behulp van verfijnde analysetechnieken zoals radiografie, scanning en endoscopie om de inwendige structuur van de instrumenten te leren kennen, microscopische en dendrochronologische analyses om het hout van de verschillende onderdelen te identificeren, XRF, RMS en FTIR om de samenstelling te bepalen van de rozetten of van de pigmenten die in de decoratie gebruikt

werden, enz. Tot nu toe werden drie virginalen en twee clavecimbels gerestaureerd.

Bij het project waren een dertigtal medewerkers betrokken, die zowel werkzaam zijn in de Koninklijke Musea voor Kunst en Geschiedenis als in zusterinstellingen zoals de Koninklijke Musea voor Schone Kunsten, het Koninklijk Instituut voor het Kunstpatrimonium, het Museum Vleeshuis in Antwerpen, ..., naast onderzoekers uit de academische wereld, meer bepaald van de ULB en de Universiteit Antwerpen. De onderzoeksresultaten hebben onze kennis over de gouden jaren van de klavecimbelbouw in Vlaanderen, rond de overgang van de 16<sup>de</sup> naar de 17<sup>de</sup> eeuw, aanzienlijk verruimd. In 2017 zullen de resultaten verschijnen in een uitvoerige publicatie gefinancierd door het Léon Courtin-Marcelle Bouché-fonds.







## DE BIBLIOTHEEK VAN CHRISTIAN POCHÉ GESCHONKEN AAN HET MUSEUM

Christian Poché (Aleppo 1938-Parijs 2010) was als etno-musicoloog gespecialiseerd in de muziek van het Midden-Oosten en de islamitische wereld. Aan het begin van zijn carrière wijdde hij zich aan de hedendaagse muziek om zich daarna te richten op de traditionele muziek. Naast heel wat andere activiteiten werkte hij aan het Institut du Monde Arabe in Parijs, was hij producer bij Radio France en was hij actief bij de prestigieuze platenverzameling van Ocora en UNESCO. Christian Poché verzamelde een indrukwekkende muziekbibliotheek. Zijn familie schonk deze in 2016 aan het mim, waar de verzameling nu bewaard wordt onder de naam 'Christian Poché-fonds' ter herinnering aan haar verzamelaar en als eerbetoon aan diens familie die de uitzonderlijke schenking deed. De bibliotheek van het MIM kreeg er ongeveer 6000 werken bij, gewijd aan muziek van over de hele wereld. Het best vertegenwoordigd zijn de traditionele muziek uit Europa en uit de Arabische en islamitische wereld.

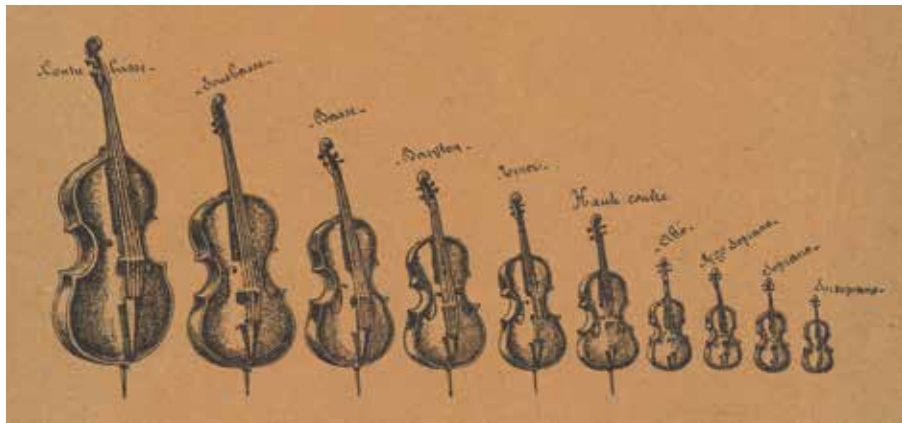
Maar er zijn ook talrijke werken waarin andere delen van de wereld aan bod komen en die gepubliceerd zijn in de meest uiteenlopende landen en talen; vaak werken die in de Europese bibliotheken nergens te vinden zijn. Dankzij een inventaris die Christian Poché met zorg samenstelde is het voortaan mogelijk dit fonds op aanvraag te consulteren. De traditionele Europese muziek en de traditionele wereldmuziek zijn een van de specialisaties van de bibliotheek van het MIM. Deze schenking vormt dan ook een onverwachte en ontzettend belangrijke aanwinst voor de bibliotheek.



## DE PIANO-VIOLE LICHTENTHAL

Sedert 2014 heeft het MIM er een heel bijzonder en uniek muziekinstrument bij; de piano-viole, aangeworven door Koning Leopold I omstreeks 1835 en gebouwd door de Brusselse pianobouwer Herman Lichtenthal. Dit instrument maakt deel uit van de familie van de strijklavieren en werkt volgens een principe uitgetekend door Leonardo da Vinci eind van de 15<sup>de</sup> eeuw. Dit op een pianoforte lijkend instrument heeft een pedaalsysteem vergelijkbaar met deze van oude naaimachines, waarmee een cilinder in een draaiende beweging gebracht wordt. Op deze cilinder zijn lederen riemen geplaatst die via de toetsen van het klavier tegen de snaren worden aangedrukt en op deze wijze vioolachtige klanken produceert. De piano-viole werd tussen 2016 en 2017 gerestaureerd met als doelstelling enerzijds een esthetische en historische reconstructie en anderzijds het herstellen van de mechanieken om het instrument opnieuw bespeelbaar te maken. Er was veel onderzoek, allerhande experimenten en een gemotiveerde ploeg no-

dig om dit tot een goed einde te brengen. Twee onnauwkeurige tekeningen dienden als basis voor dit omvangrijk project. Een aantal onderdelen zijn in de loop der jaren verloren geraakt. Zo ontbraken het pedaalsysteem, de cilinder, de wielen, de snaren en de riemen. Vele van de overblijvende onderdelen waren aangepast door houtworm. Deze zijn in de mate van het mogelijke hersteld of vervangen indien nodig. Het meubel was zwaar beschadigd en heeft eveneens een grote restauratie ondergaan. De Piano-viole is op 6 oktober 2017 een eerste maal voorgesteld en bespeeld in het MIM tijdens het internationaal colloquium Woodmusic COST.



## HET DIXTUOR VAN LÉO SIR

In 1981 kreeg het MIM een opmerkelijk ensemble van muziekinstrumenten en van partituren uit de eerste helft van de 20<sup>ste</sup> eeuw. Dit uitzonderlijke patrimonium was het onderwerp van een onderzoek dat binnenkort wordt gepubliceerd.

Het dixtuor Sir bestaat uit zes strijkinstrumenten die ontworpen werden door de Franse vioolbouwer Léo Sir (1883 – 1915). Zijn doel was om de traditionele vioolfamilie (viool, altviool, cello, contrabas) aan te vullen en een dubbel kwintet of dixtuor te vormen waarvan de instrumenten allen van maat verschillen. Aanvankelijk wou hij een kleine cello ontwerpen, om het spel in de hogere tessituren te vergemakkelijken. Dit evolueerde naar de bouw van een volledige familie waarvan elk onderdeel een eigen klankkleur had. Léo Sir vatte zijn onderzoek aan in het begin van de 20ste eeuw. De zes instrumenten die hij uitvond zijn van klein naar groot: de sursoprano; de mezzo-soprano; de haute-contre; de ténor; de baryton; de sousbasse.

Het eerste volledige dixtuor werd in 1908 voltooid. In 1914 werd het merk Double Quintette ou Dixtuor à Cordes Leo Sir formé de l'ancien Quatuor et du Sextuor Léo Sir gedeponeerd te Rennes.

In 1915 overleed Léo Sir ten gevolge van een verplichte vaccinatie die hij kreeg als soldaat maar waartegen zijn zwakke nieren niet bestand waren. Zijn vader Léon Sir (1855 – 1927), die ook vioolbouwer was, trachtte het werk van zijn zoon bekendheid te geven.

In de jaren 1920-1930 genoot het “dixtuor Sir” enige roem. Darius Milhaud (1892 – 1974) en Arthur Honegger (1892 – 1955) componeerden respectievelijk een *Symphonie de chambre* en een *Hymne* voor het nieuwe instrumentaal ensemble. Deze werken werden uitgegeven onder de vorm van bewerkingen voor “klassieke” instrumenten, maar de oorspronkelijke versies voor “dixtuor Sir” raakten in de vergetelheid.



## GEORGES CLOETENS. DE ZOEKTOCHT NAAR DE JUISTE KLANKKLEUR

Zou Robert Moog ooit van Georges Cloetens hebben gehoord? Met deze vraag eindigt mijn artikel Georges Cloetens. De zoektocht naar de juiste klankkleur in *Kunsttijdschrift Vlaanderen* (jg. 66, 2017, p. 42-7). Het is natuurlijk een retorische vraag, maar eigenlijk deden beide heren net hetzelfde. Alleen de middelen verschilden. Robert Moog – gemakkelijks halve beschouwen we hem als de ‘uitvinder’ van de (commerciële) synthesizer – creëerde en bootste klankkleuren na aan de hand van elektronica, Cloetens deed het allemaal ‘akoestisch’.

Bij organologen doet Georges Cloetens (1871-1949) vooral een belletje rinkelen als het luthéal en het orphéal ter sprake worden gebracht. Bij die twee instrumenten/toestellen voerde Cloetens het nabootsen van klankkleuren zeer ver door. Op het orphéal – nota bene een klavierinstrument – was het bijvoorbeeld mogelijk om de klanken van meer dan twintig instrumenten te laten horen.

Eigenlijk was Georges Cloetens een orgelbouwer en organist. Orgelspecialist Jean-Pierre Félix beschouwde hem echter als een facteur d’orgues de second rang. Dit verdient enige nuance. Enerzijds relativeert een blik op de plaatsen waar Cloetens nieuwe orgels mocht installeren de uitspraak van Félix. Cloetens restaureerde en bouwde meer dan

30 orgels, in binnen- en buitenland, tot in Brazilië. Anderzijds maakte de man zeer onlogische keuzes tijdens het bouwen van het orgel ter plaatse. Qua klankkleurkeuzes moet hij inderdaad een doorn in het oog zijn geweest voor de conservatieve orgelfanaten. Het orgel in de kerk van het Ursulinenklooster in Onze-Lieve-Vrouw-Waver was daar een mooi voorbeeld van. Het werd begin 1914 ingespeeld en klonk dermate experimenteel dat de nonnen na WO I beslist hebben om de registers aan te passen en het mogelijk te maken Bach te laten klinken.

Naast zijn voorliefde voor ‘aparte’ klankkleuren, probeerde Cloetens ook op een economischer manier orgels te bouwen. Hij patenteerde orgelpijpen met meerdere rieten en ontwikkelde een systeem om op een orgelpijp verschillende klankbekers te zetten.

Na WO I concentreerde Cloetens zich op nieuwe uitvindingen, zoals het luthéal en het orphéal. En niettegenstaande het feit dat de kans reëel is dat Cloetens op de hoogte was van de revolutionaire uitvinding van de elektronische theremin (uitgevonden in de jaren 1920), bleef hij op een akoestische manier verder werken. Niet zonder resultaat, maar zijn uitvindingen verdwenen in de plooiën van de geschiedenis.

Wim Verhulst





## TIJDELIJKE TENTOONSTELLINGEN



## SARCOPHAGI. ONDER DE STERREN VAN NOET 15.10.15 – 30.04.16

**D**eze tentoonstelling schetst de evolutie van de funeraire rituelen in het oude Egypte vanaf de prehistorie tot de Grieks-Romeinse periode.

Zoals de dode in het Oude Egypte doorheen de onderwereld reisde op weg naar de wedergeboorte, legde de zon tijdens de twaalf uren van de nacht een reis af doorheen de hemelgodin Noet om elke ochtend uit haar schoot geboren te worden. De tentoonstelling staat in het teken van Noet en is opgebouwd als een opeenvolging van die twaalf

nachtelijke uren waarbij in elke zaal een ander iconisch stuk centraal staat en een ander thema belicht wordt. Klaagvrouwen, grafsgiften, funeraire rituelen, de evolutie van sarcofagen, mummies en mummificatie ... Tijdens de duur van de tentoonstelling werkt een team restaurateurs van het Istituto Europeo des Restauro uit Ischia aan de restauratie van enkele sarcofagen en mummieplanken afkomstig uit de Tweede Cachette van Deir el-Bahari die deel uitmaken van de verzamelingen van de KMG.



## DJEHOETIHOTEP. 100 JAAR OPGRAVINGEN IN EGYPTE 6.11.15 – 21.08.16

**T**entoonstelling georganiseerd in samenwerking met de KU Leuven. Archeologen van de KU Leuven voeren reeds 15 jaar onderzoek uit in de buurt van Dayr al-Barsha. Deze site is vooral bekend door het prachtig versierde graf van gouverneur Djehoetihotep (ca. 1840 v. Chr.) maar ook recentere opgravingen leverden interessante resultaten op.

De musea vulden de tentoonstelling aan met de volledige grafinhoud van een ander graf uit de buurt van Dayr al-Barsha, die zich reeds 100 jaar in de Brussel bevindt, maar nooit eerder aan het publiek getoond werd.





**EXTRA MUROS :  
TENTOONSTELLING IN HET  
KONINKLIJK PALEIS TE BRUSSEL  
CARTOGRAPHIAE  
22.07.16 – 04.09.16**

Jaarlijkse deelname aan de zomertentoonstelling 'Wetenschap & Cultuur in het Koninklijk Paleis'. Het initiatief voor deze tentoonstelling kadert in het International Map Year 2015-2016. Ter illustratie van dit fascinerende en miskende universum dat de cartografie is, kiezen de KMKG enkele opmerkelijke stukken uit hun collecties. Een Chinees 19<sup>de</sup> eeuws geomantisch kompas, een 19<sup>de</sup>

eeuws geëmailleerd zakhorloge met de voorstelling van de kaart van Italië, twee latjeskaarten afkomstig van de Marshall-eilanden en twee gigantische (vervalsingen van) scarabeën met een reisbeschrijving.



**40 JAAR, 40 VERHALEN  
08.12.16 – 08.01.17**

40 portretten, 40 verhalen naar aanleiding van de 40ste verjaardag van het universitaire ziekenhuis van de UCL. In samenwerking met 40 fotografen van ESA LE 75.



**UKIYO-E  
DE MOOIESTE JAPANESE PRENTEN  
21.10.16 – 05.03.17**

Deze prestigieuze tentoonstelling brengt aan de hand van 416 prenten een overzicht van de Japanse prentkunst vanaf de beginperiode met zwart-wit prenten (rond 1720) tot de verderzetting van de traditie aan het begin van de 20<sup>ste</sup> eeuw. De nadruk ligt op de polychrome prenten uit de 18<sup>de</sup> en 19<sup>de</sup> eeuw, met werken van Harunobu, Shunshō, Kiyonaga, Utamaro en Sharaku die courtesanes en acteurs, sterren van het uitgaansleven in Edo (het huidige Tokio) afbeeldden. Iconische kunstenaars als Hokusai en Hiroshige vereeuwigden in hun landschappen het traditionele Japan, terwijl de prentkunst van het einde van de 19<sup>de</sup>

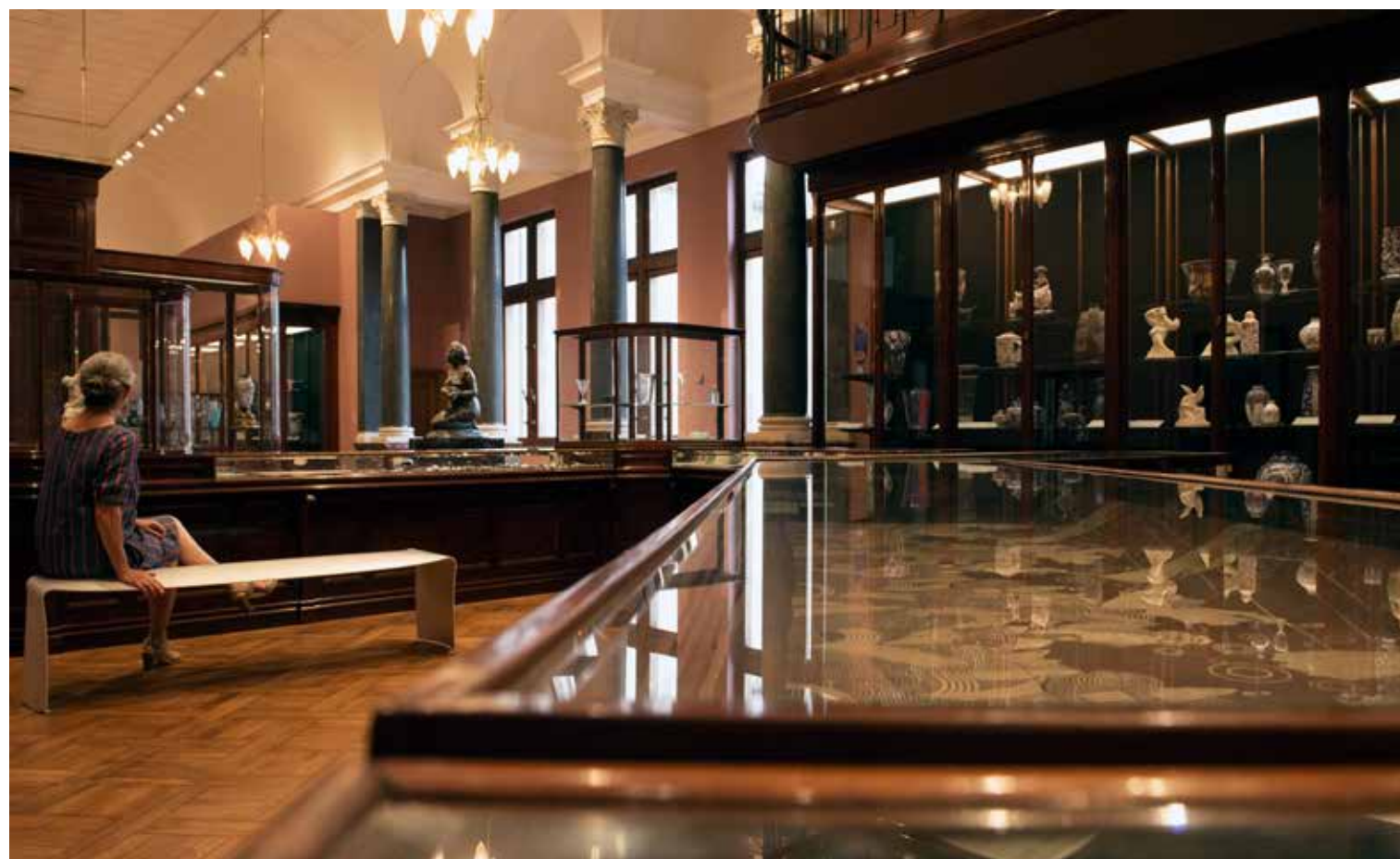
eeuw verhaalt over de openstelling van Japan voor de buitenwereld en de daaruit voortkomende modernisering. Daarnaast komen ook specifieke thema's aan bod zoals de luxueuze privé-uitgaven of surimono, de erotische prenten (shunga), de geraffineerde productie van Osaka (kamigata-e) en de nieuwe prentkunst aan het begin van de 20<sup>ste</sup> eeuw (shin-hanga). Al deze prenten zijn afkomstig uit de Japanse prentencollectie van het Museum Kunst & Geschiedenis, die meer dan 7500 telt en waarvan er verschillende opmerkelijk goed bewaard bleven.

**DIMITRI PIOT  
21.10.16 – 05.03.17**

Als special guest in het kader van de Ukiyo-e en naar aanleiding van 150 jaar vriendschappelijke relaties tussen België en Japan, exposeert strippauteur en illustrator Dimitri Piot een 40-tal tekeningen, die qua vormgeving herinneren aan de Japanse prenten.







## HEROPENING VAN DE JUWELIERSZAAK WOLFERS FRÈRES, EEN CREATIE VAN ARCHITECT VICTOR HORTA 29.11.17 – 31.12.18

Sinds 29 november 2017 heeft het publiek de mogelijkheid om een van de mooiste art-nouveaurealisaties in België te bewonderen. Het betreft het interieur van de juwelierszaak van de familie Wolfers, een totaalproject van Horta. Het museum toont daarin de hoogtepunten van zijn collectie art nouveau en art deco.

105 jaar na de plechtige inhuldiging van de juwelierszaak Wolfers Frères in 1912, wordt de winkel opnieuw in zijn authentieke opstelling getoond. Daarvoor werd een zaal vrijgemaakt van quasi dezelfde oppervlakte en vorm als de ruimte die Victor Horta had voorzien in het gebouw in de Brusselse Arenbergstraat. Op basis van een grondige historische studie zijn de vitrines en toonbanken geplaatst zoals Horta het had voorzien. Daarvoor werd de kleine opstelling van het meubilair in het museum ontmanteld en werden de opgeslagen interieurelementen uit de reserves gehaald. Ook de oorspronkelijke toegangsdeuren zijn geïntegreerd. De bezoekers betreden de zaal zoals het uitgelezen cliënteel des-

tijds de juwelierszaak binnen wandelde. Het winkelinterieur is volgens de regels van de kunst gerestaureerd. Al het meubilair van Cubaans mahonie is gereinigd en de originele vernislaag is hersteld. De fluweelbekleding van de binnenzijde van de toonkasten is opnieuw geweven naar het voorbeeld van de originele stof en het patina van het bronsbeslag is opgefrist. De oorspronkelijke kleurharmonie zoals Victor Horta die had bedacht, is opnieuw zichtbaar: een sublieme combinatie van donkerrood gepolitoerd mahonie, donkergroen fluweel en goudaccenten van het beslag, dat alles in harmonie met de oud roze kleur van de muren. Door deze doorgedreven restauratie en wederopbouw komen de bezoekers terecht in de exclusieve Brusselse zaak van luxeobjecten.

Dit prestigeproject is gerealiseerd dankzij een eenmalige investering van het Federaal Wetenschapsbeleid en met medewerking van de Regie der Gebouwen.



## OCEANIA REIS IN HET ONMETELIJKE 26.10.17 – 29.04.18

Op 26 oktober 2017 werd de tentoonstelling 'Oceania – Reis in het onmetelijke' feestelijk geopend. Kaarten, maquettes van boten en archieven en zelfs een nagebouwde gang van het schip de Mercator nodigen bezoekers uit om de Stille Oceaan over te steken in de voetsporen van de ontdekkingsreizigers van weleer. Centraal staan de erg rijke collecties afkomstig uit Oceanië van het Museum Kunst & Geschiedenis, het

MIM en het Koninklijk Museum voor Midden-Afrika. Meer dan 250 objecten afkomstig uit Papoea, Nieuw-Caledonië, Micronesië, De Fiji- en Cookeilanden, Tonga, Samoa, Tahiti, de Markiezenarchipel, Nieuw-Zeeland, Hawaï of het Paaseiland tonen de rijkdom en de creativiteit van de bewoners van Oceanië.





## EEN « GEESTENEILAND » VOOR KINDEREN IN DE TENTOONSTELLING « OCEANIA »

Sinds een aantal jaren mikt het Museum Kunst & Geschiedenis op een steeds breder en familiaal publiek. Binnen het parcours van de tentoonstelling 'Oceania' werd er een belangrijke ruimte gewijd aan kinderen vergezeld door hun ouders. Eilandvormige modules nodigden hen bijvoorbeeld uit om een masker te maken zoals Oceaniërs het deden of verborgen vogels te zoeken in het boegbeeld van een schip. Door middel van associatiespellen leerden zij symbolische figuren decoderen. Jong en oud versierden hun tapa door patronen te wrijven op een bepaalde manier. De wanden van een Hawaïaanse vulkaan bewaarden waardevolle materie om aan te raken: parelmoer en schelpen, nefritis en obsidiaan, potvistanden, tapa en zelfs een reuzenschildpad! Er werd zelfs een mini-Haka-les gegeven via een Powerpointpresentatie. Een interactief spel nodigde de jongste kinderen uit

om vis te vangen in de Stille Oceaan. Tijdens het vervolg van hun bezoek herkenden de kinderen de verschillende objecten, materies en symbolen in de vitrines uit het Geesteneiland. Een doe-boekje, sprookjesrondleidingen voor kinderen en familiedagen vervingden deze benadering. De doelstellingen zijn behaald. Het aantal families was verrassend groot en ze hebben het bezoek ervaren als een spannend en gezamenlijk avontuur. Het wordt bevestigd door de statistieken, de publieke observaties en de Gouden Gids. Dit alles ervaren wij als een aanmoediging om deze nieuwe benaderingen voort te zetten en te ontwikkelen binnen onze collecties.



RESTAURATIE ATELIERS





## RESTAURATIE VAN EEN ROMEINSE BRONZEN SPIEGEL UIT DE 3<sup>de</sup> EEUW

De Romeinse spiegel met het inventarisnummer A.1860, die dateert uit de 3de eeuw van onze tijdrekening, onderging in 2016 een volledige restauratie.

Als eerste stap van de restauratie werden de producten verwijderd die ter versteviging waren aangebracht aan de buitenzijde van het object (zoals hars en pek) en die het onmogelijk hadden gemaakt de staat van bewaring van de bedekte zones te kennen.

De spiegel is opgebouwd uit drie delen. Het eerste deel is de achterzijde van de spiegel. Deze vertoonde door chloride aangetaste vlekjes en een slecht hechtende corrosiekorst. De chloride-aantasting werd behandeld met een ultrasoon-reiniger en zilveroxide. Het patina werd verwijderd met een scalpel, waardoor een zeer stabiel cupriet (roodkopererts) zichtbaar werd. Het tweede deel van de spiegel bestaat uit een reflecterende bronzen schijf, omgeven door een rand van verguld brons. De schijf werd gelustreerd met een roterend borsteltje en vervolgens met molton van katoen.

De spiegelrand, die versierd is met een opengewerkt reliëf en bladgoud, vormt het derde deel. Aan de achterzijde van de rand bevonden zich textielresten.

Ze werden gefixeerd met Paraloid b72 in 50 % aceton. Op vele plaatsen was het metaal aan de omtrek verdwenen of gescheurd. Het metaal werd geconsolideerd met een strook Hollytex en cyanolit-lijm.

Na onderzoek onder een binoculaire microscoop stelden we vast dat er heel wat meer verguldsel bewaard was gebleven dan op het eerste gezicht bleek. Om het verguldsel te reinigen en weer zichtbaar te maken, werd na het uitproberen van diverse instrumenten gekozen voor een naald met afgeplatte punt om krassen te voorkomen. Dit gebeurde onder de binoculaire microscoop om te vermijden dat het verguldsel zou worden losgetrokken. We slaagden erin om het grotendeels terug aan het licht te brengen.

Tenslotte werden de drie delen van de spiegel ingewreven met microkristallijne was ter bescherming.



## RESTAURATIE VAN EEN SARCOFAAG UIT KLAZOMENAI

In de periode 550-470 v.Chr maakten de inwoners van Klazomenai, een Griekse stad in Ionië, voor hun begrafenissen gebruik van sarcofagen in aardewerk met een brede en platte beschilderde bovenkant. De kuip werd ingegraven tot aan de rand die dus op de begane grond zichtbaar bleef. De bovenkant van de sarcofaag van Klazomenai werd opnieuw samengesteld uit 14 fragmenten die afkomstig waren van 2 verschillende individuen. De archiefoto's uit 1949 tonen aan dat de elementen van de sarcofaag in die tijd nog niet waren samengesteld. De klei die gebruikt werd is rood en van ruwe kwaliteit, gecoat met een wit glazuur waarop verschillende scènes zijn geschilderd die toegeschreven kunnen worden aan 2 afzonderlijke schilders: de Schilder van Borelli en de Schilder van Hannover.

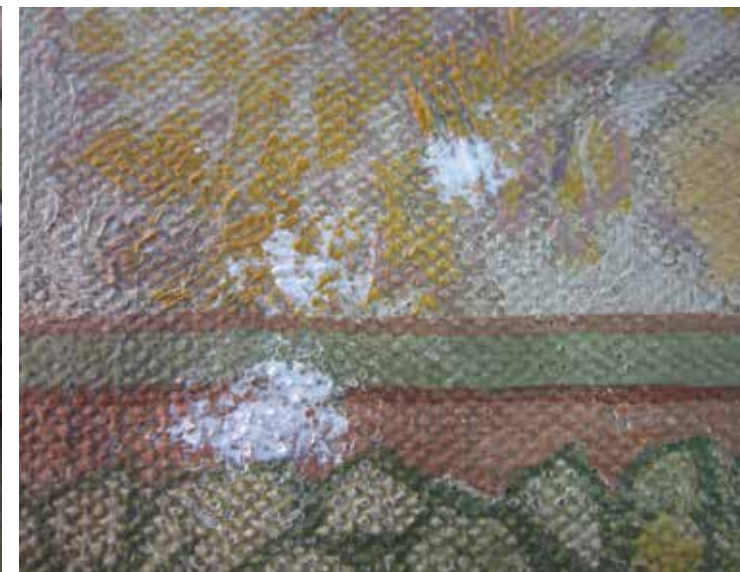
De restauratie onder een trinoculaire microscoop werd voltooid in de zalen. Het statusrapport bracht structurele veranderingen aan het licht: breuken, gaten, schilfers, inkervingen, maar ook

oppervlakkige: verlies van de verflaag, zware vervuiling en verfspatten.

Bepaalde meer beschadigde delen tonen een poederachtig oppervlak waar de rode aarde makkelijk loskomt met een wattenstaafje. Over het algemeen is de witte glazuur van goede kwaliteit en goed bewaard. De geschilderde scènes daarentegen hebben de neiging om af te brokkelen.

De restauratie heeft de scènes doen herleven en de overschilderingen en de oneffen opvullingen verwijderd. Het geheel heeft de samenhang teruggevonden, het kleurenspeel en de details zijn weer zichtbaar. Scheuren werden geconsolideerd en opgevuld met verf waardoor het kunstwerk zijn leesbaarheid terugkreeg.





## CONSERVATIE EN RESTAURATIEBEHANDELING VAN EEN JARDINIÈRE BEKLEED MET BOULLE MARQUETERIE,



Afgezien van de verlijming van één pootje dat was losgekomen was het meubel (inv. 4952 bis) constructief stabiel. De problematiek spitste zich toe op de bekleding van de marquetrie in messing en schildpad. Het meubeltje was in de werkplaats reeds voorzien van een tijdelijke fixatie bestaande uit opgekleefd zijdepapier om loslatende fragmenten op hun plaats te houden. Er was vroeger reeds een drastische en verregaande herstelling uitgevoerd: Losse messingelementen waren opnieuw verlijmd met contactlijm met een zeer oneffen oppervlak als resultaat. Ontbrekende messingfragmenten waren ingevuld met lichtgekleurde was. Er werd besloten de was mechanisch te verwijderen en de contactlijm verlij-

mingen te herdoen met koude vislijm. Ontbrekende messing delen werden aangevuld met nieuw messing. Om een duidelijk verschil tussen origineel materiaal en aanvullingen te markeren, werden de nieuwe invullingen niet gegraveerd zoals het origineel. Ontbrekende schildpadschelp werd ingevuld met een gekleurd vulmiddel. Het geheel werd afgewerkt met een beschermende laag politoer. De veelvuldige vergulde bronzen werden na reiniging in het restauratie-atelier voor metaal terug op het meubel gemonteerd.

## RESTAURATIE VAN DRIE SCHILDERIJEN VAN RODOLPHE WYTSMAN

De Belgische kunstschilder Rodolphe Wytzman werd geboren in 1860 en overleed in 1927. Hij is één van de stichtende leden van de Brusselse avant-gardegroep 'Le Cercle des XX'. Zijn werk kan men onderbrengen bij het impressionisme en meer in het bijzonder de landschapsschilderkunst. Tijdens de wereldtentoonstelling van 1900 kreeg hij een eervolle vermelding (voor zijn werk De Beek). De drie gerestaureerde schilderijen dragen de vermelding salle des sections en projet de frise. Dit wijst erop dat het oorspronkelijk ging om ontwerpen voor een latere creatie. Dankzij een stempel weten we dat het houten raamwerk met klemmen afkomstig is uit de Brusselse winkel Fabrication de couleurs Fr. Mommen. De schilder gebruikte een linnen doek als drager.

De schilderijen vertoonden heel wat beschadigingen: kringen veroorzaakt door water, verontreiniging, gaten, lacunes in de verflaag, verslapping van het doek en aantasting door de nagels. Het restauratiewerk bestond er vooral in deze beschadigingen te herstellen. De waterkringen op de kaders werden gereinigd. Retouches werden gedaan en was werd aangebracht op het doek. De nagels werden behandeld, vervangen of toegevoegd waar ze ontbraken. Het doek werd terug opgespannen en de verflaag gefixeerd. De schilderijen werden opnieuw bevestigd in hun kaders met behulp van verplaatsbare veren. Dit systeem laat toe het schilderij zonder risico van het kader los te maken.





## RESTAURATIE VAN EEN 17<sup>DE</sup>-EEUWS VLAAMS KLAVECIMBEL

In het kader van een onderzoeksproject rond 18 muziekinstrumenten uit de collectie van het MIM die zijn toegeschreven aan de Antwerpse familie van instrumentenbouwers Ruckers, restaureerde het atelier van het MIM een 17<sup>de</sup>-eeuws Vlaams klavecimbel met dubbel klavier (inv. 2510). De restauratie, die mogelijk was dankzij de steun van het Fonds Baillet Latour, richtte zich vooral op de decoratie van het deksel en de harmonietafel van de klavecimbel. Oorspronkelijk waren de buitenwanden van de kast voorzien van een decor dat bij een renovatie vermoedelijk rond 1943 werd verwijderd. Het ging om een geschilderde imitatie van gemarmerde stenen, omgeven door brede banden gelijkend op het metalen beslag van een kist. Zo'n

ingrijpende restauratie zou vandaag ondenkbaar zijn en indruisen tegen de deontologie. Bij een eerste restauratie (tussen 1899 en 1912) werd ook het ontbrekende deel van het deksel -of kleine deksel- vervangen en van een decor voorzien dat paste in de compositie op het grote deksel. De huidige versiering van de harmonietafel is een overschildering die met vrij grote precisie het onderliggende oorspronkelijke decor herneemt. Dit bestaat uit arabesken en boorden van gegolfde guirlandes.

De verschillende onderdelen van het instrument kregen een aangepaste restauratie-behandeling. Voor de harmonietafel en de inwendige pennen in de kast, was een conservatie-ingreep voldoende. Het deksel had ech-

ter een grondige restauratie nodig. Beide panelen werden van hun vernis ontdaan, waardoor het oorspronkelijke kleurengamma kon hersteld worden en twee figuren, een papegaaï en een hond, terug zichtbaar werden. Tijdens de eerste renovatie tussen 1899 en 1912 werden deze twee figuren aan het zicht onttrokken door overschildering op het grote deksel terwijl een exacte kopie van de twee figuren terugkeerde in de versiering van het nieuwe deel van het deksel. Dankzij deze recente conservatie-restauratie-campagne werd het instrument in ere hersteld, terwijl de materiële geschiedenis van het voorwerp toch gerespecteerd bleef.



## RESTAURATIE VAN DE ERRERA DRINKBEKER (*PATERA*)

In 2014 ontvingen de KMG een uitzonderlijke gift van mevrouw Anne Glorie, kleindochter van het echtpaar Errera, en haar man: een Apulische drinkbeker (*patera*) toegeschreven aan de Schilder van de Witte *Sakkos* en te dateren rond 320 v. Chr (inv. A.4360). De originaliteit van dit stuk is te danken aan het feit dat de beschildering nooit werd afgewerkt, waardoor tijdens de restauratiebehandeling normaal verborgen details zichtbaar werden. Ondanks de over het algemeen goede staat van conservering van de *patera* was de leesbaarheid ervan aangetast door oude restauraties die door de imposante afmetingen, het gewicht en de vervorming breuken, gaten en slijtage verborgen. Na een diepgaand onderzoek onder de microscoop, enkele zeer gerichte reini-

gingstests en het nemen van infrarode en uv-foto's was het een eerste aangename verrassing om antieke gemetaliseerde zwarte vernis te zien verschijnen die eerder bedekt was door een getinte kalklaag.

De tweede belangrijke ontdekking was het zichtbaar worden, onder de verflaag, van de voorbereidende tekening in zeer duidelijke lijnen en zelfs lichtjes gegraveerd in het aardewerk voor het bakken.

Het verwijderen van toevoegingen van verf en stopverf zonder deze opnieuw aan te brengen was bedoeld om, naast het behoud van de kleuren en een beter algemeen begrip van het kunstwerk, de incongruenties te corrigeren die te wijten waren aan moderne retouches en ongeschikte opvullingen.

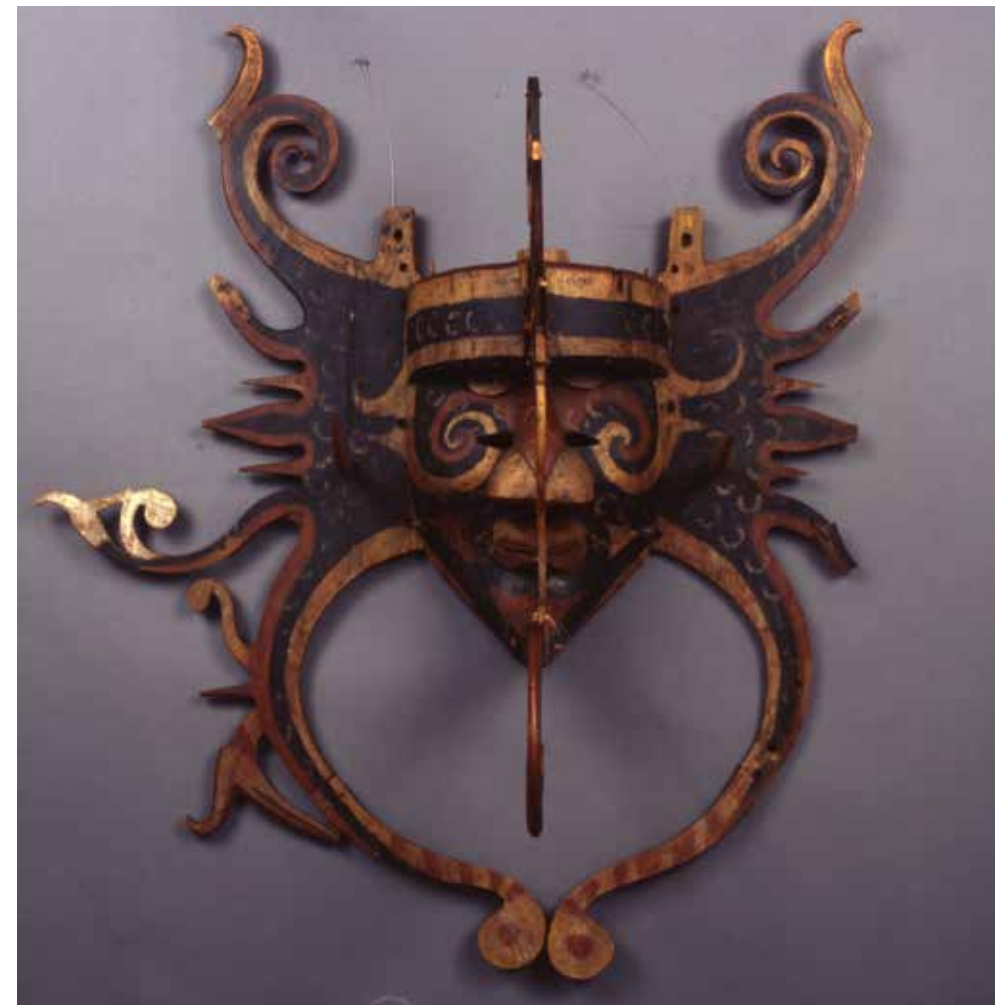




## HANGER UIT DE COLLECTIE OCEANIË

De hanger met inventarisnummer DET 77.2 werd klaargemaakt om tentoongesteld te worden tijdens de tijdelijke expo 'Oceanië'. In de samenleving in het westen van Polynesië gaf deze hanger de hoge rang, vermoedelijk die van stamhoofd, aan van de drager. De hanger is gemaakt uit verschillende materialen: gevlochten kokosvezels voor de ketting en beeldhouwde stukken van zeezoogdieren voor de hangers. De koord gemaakt uit kokosvezels is op twee plaatsen doorgesneden. Ze is ook erg droog en dicht geweven. Het is niet mogelijk om de verschillende delen met een link aan mekaar vast te maken. Er werd gezocht naar een oplossing om de hanger zijn oorspronkelijke uitzicht terug te geven en toe te laten hem te verplaatsen zonder hem verder te beschadigen.

Een nieuwe ondergrond, op maat gemaakt, houdt de hanger op zijn plaats gedurende de tentoonstelling maar ook nadien wanneer hij opnieuw opgeslagen wordt in de reserves. Hiervoor werd een afdruk van de hanger in zijn ideale positie gemaakt door middel van een met plasticine gevulde kader die afgedekt werd met een plastic film. Deze mal werd gemaakt door de afgietselwerkplaats. De verschillende elementen van de hanger worden in deze mal geplaatst: zo blijft deze mooi op zijn plaats liggen en krijgt hij zijn oorspronkelijke uitzicht terug.



## CONSOLIDATIE EN RESTAURATIE VAN EEN INDONESISCH MASKER MET GROTE FLAPOREN

Het hout, rondom de gaten waardoorheen de zijkanten aan het masker met touw bevestigd was, was zodanig verzwakt door insecten dat het op verschillende plaatsen afgescheurd was. Consolideren van het verzwakte hout en herlijmen losgebroken fragmenten zodat het masker terug in de vitrine tentoongesteld kan worden. Consolidatie en herlijmen zullen niet genoeg stevigheid geven aan het geheel. Er werd besloten om achteraan een steun uit plexi te bevestigen waaraan het masker bevestigd wordt zodat er geen spanning ontstaat tussen de drie samenstellende elementen. De plexi met daarop het masker gebonden wordt opgehangen in de vitrine. Eerst werden de flaporen van masker gedemonteerd en vervoerd op een kar naar de werkplaats houtrestauratie. Losse fragmenten werden met koude vislijm voorzichtig terug op hun plaats gelijmd.

Consolidatie van het verzwakte hout met Paraloid B72 opgelost in ethanol: eerst een dunne 5% oplossing en nadien een dikkere 10% oplossing. Een model tekenen voor de steun uit plexi, deze uitzagen uit triplex en de nodige gaten aanduiden. De mal werd in plexi uitgevoerd en er werden gaten voorgeboord om deze te kunnen bevestigen aan de bestaande gaten in het masker en de oren. Het masker en de grote flaporen werden met hennep touw op de steun in plexi gebonden. Doordat de drie elementen afzonderlijk gesteund worden door de plexi vermijden we spanning tussen de drie elementen. Met Jean-Paul Druart, preparator van de collectie, werd het masker met nylondraad terug opgehangen in de vitrine.





## JAVAANSE KRIS

Enkele honderden krissen en Indonesische sabels zijn voor het grootste deel opgefrist en behandeld, voor anderen is nog meer tijd nodig voor behoud en restauratie. De geïllustreerde kriss is schoongemaakt en behandeld. Voor de basis van de schede (de Pendok) was een grondige reiniging en nieuwe glazuurlaag nodig. Ook het damasten lemmet werd nauwkeurig gereinigd, de geoxideerde delen werden verwijderd om te vermijden dat de oxidatie zich zou verder zou verspreiden. Het lemmet

werd bovendien behandeld om het langdurig tegen corrosie te beschermen. Het uit hoorn gesneden handvat werd grondig schoongemaakt. Als laatste werd de schede (uit acaciahout) afgestofd en schoongemaakt. De schede werd vervolgens afgewerkt met een laag boenwas en glazuur. Op de foto's ziet u de verschillende uitgevoerde stappen en de evolutie van de restauratie.

## RESTAURATIE VAN HET PORTRET VAN MEVROUW WOLFERS

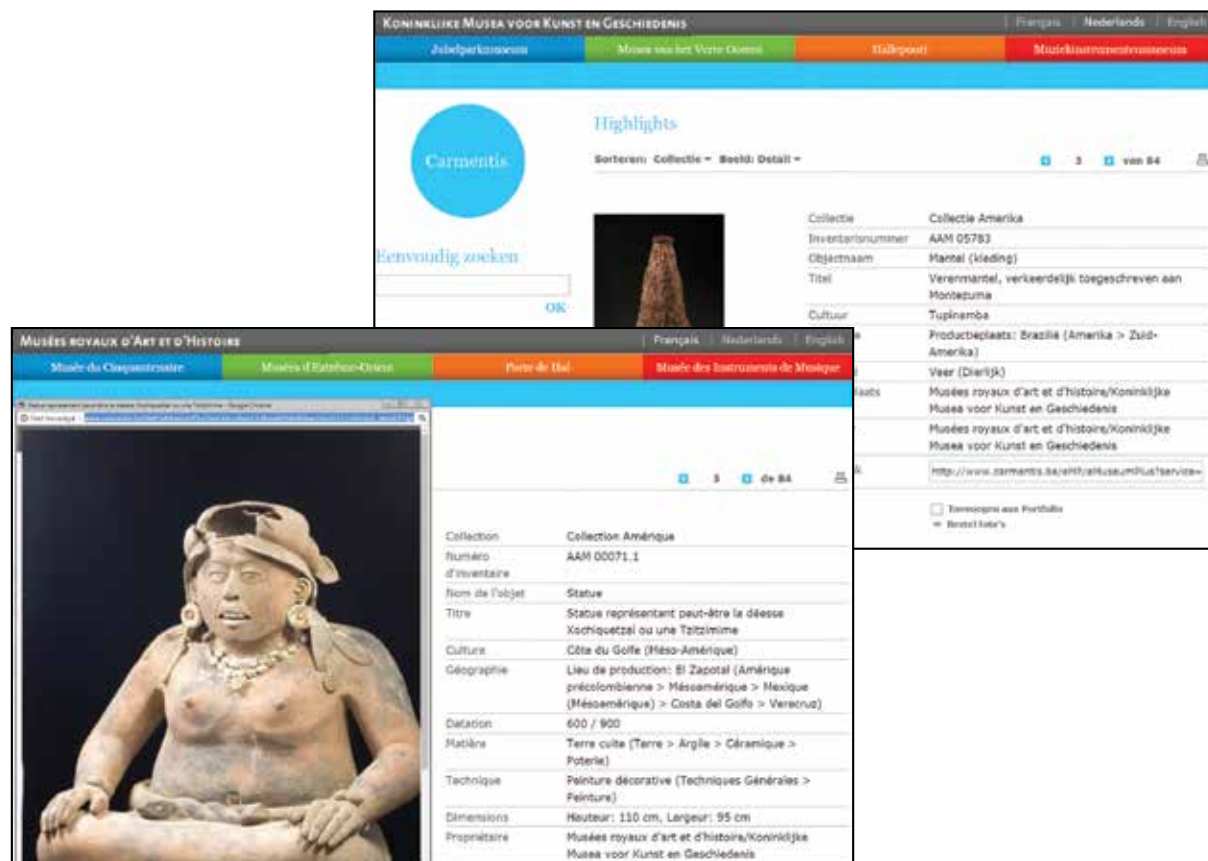
In het kader van de opening van de nieuwe tentoonstellingszaal gewijd aan de Winkel Wolfers werd een schilderij op doek dat mevrouw Wolfers voorstelt gerestaureerd. Het schilderij werd in 1903 gemaakt door Firmin Baes. Het schilderij en het kader waren bijzonder vuil, waardoor het onderwerp nog amper zichtbaar was. Het doek was opgezwollen en gegolfd over het volledige oppervlak. Ook een kleine scheur onderaan het doek, beschadigingen –waarvan één ter hoogte van de neus- en vervormingen maakten een ingreep noodzakelijk. Een eerste stap was het verwijderen van de kader, gevolgd door het afstoffen van het doek en een oppervlakkige reiniging. Het vernis, dat in goed staat is, werd bewaard.

Lokaal werden via gewichten de vervormingen in het doek weggewerkt. Door het opnieuw correct opspannen van het doek werden ook de laterale golven grotendeels weggewerkt. Het scheurtje aan de onderzijde werd met een draad-per-draad techniek gelijmd. De beschadigingen werden hersteld met mastiek en geretoucheerd met pigment en vernis. Het helderzwarte kader was erg versleten, vooral onderaan, waardoor het hout zichtbaar werd. Het werd na te zijn schoongemaakt geretoucheerd met zwart pigment en vernis.



# INFORMATISERING VAN DE COLLECTIES





## E-COLLECTIONS

E-Collections is verantwoordelijk voor het beheer van de digitale inventarissen, het online ter beschikking stellen van de collecties, het bewaren en hergebruiken van deze collectiedata. Hiervoor stelt de dienst een centraal Collectie Management System, MuseumPlus ter beschikking, waarin objecten op een uniforme wijze worden geregistreerd en gedocumenteerd volgens de internationale standaarden. De voorbije jaren is door e-collections, in samenwerking met de collectiebeheerders grote vooruitgang geboekt in het vervolledigen van de digitale inventarissen in MuseumPlus en het online beschikbaar stellen van delen van de collecties via de catalogus 'Carmenis'. Objecten uit meer dan 30 kunsthistorische en archeologische collecties zijn hierop te vinden, grotendeels voorzien van afbeeldingen. Dankzij deel-

name aan nationale en Europese projecten rond 'digital humanities' werden grote delen van de KMKG collecties maar ook collecties van Museumpartners toegankelijk gemaakt op Europese portalen (Europeana, MIMO). Deze projecten zijn een grote meerwaarde voor de dienst, ze bieden de mogelijkheid om ervaringen op te doen met nieuwe digitale ontwikkelingen, data te contextualiseren en te verbinden met data van andere instellingen. Daardoor kan de informatie over de collecties nog beter worden aangeboden, zowel aan het grote publiek als aan wetenschappelijke onderzoekers. De werking van de dienst eCollections wordt mede mogelijk gemaakt door het programma DIGIT, het digitaliseringsprogramma van het federaal Wetenschapsbeleid.



## ATHENAPLUS & INSIGHT

AthenaPlus was een project gesubsidieerd door de Europese Unie (2013-2015). Het projectconsortium bestond uit 40 partners, afkomstig uit 21 Europese lidstaten. Belangrijkste doelstelling van het project was de aggregatie van museale content voor de Europese online catalogus Europeana, het verrijken, verbinden en vindbaar maken van data in deze catalogus en het ontwikkelen van tools voor het valoriseren van virtuele content. Tot 30 augustus 2017 was Eva Coudyzer ertoe verbonden om de helpdesk te verzorgen van het Terminology Management Platform, een online tool om thesauri - die gebruikt worden in lokale databases - te verrijken met vertalingen en beschrijvingen en om thesauri gebruikt in verschillende musea met elkaar te verbinden. [www.athenaplus.eu](http://www.athenaplus.eu)

Het Insight-project (2017-2021) is een BRAIN-project gesubsidieerd door Federaal Wetenschapsbeleid. Het project wordt gecoördineerd door de Universiteit Antwerpen. De andere partners zijn de Koninklijke Musea voor Schone Kunsten van België (KMSKB), de Universiteit van Luik, de Universiteit Gent en de KMKG. Doel van het project is de recente ontwikkelingen in de artificiële intelligentie te gebruiken om museale content te automatiseren (vb. automatiseren annoteren van foto's) en te valoriseren (vb. ontwikkelen virtuele rondleidingen). Op 9 november 2017 werd het project gelanceerd met een event in de concertzaal van het Muziekinstrumentenmuseum: *AI and the Linking of Cultural Heritage Data*. Dit event werd ook gekoppeld aan de eerste vergadering van het Opvolgingscomité. Momenteel wordt gewerkt aan een export van de gegevensdatabank van het KMSKB, waarna deze gegevens kunnen gebruikt worden in het project.

<http://uahost.uantwerpen.be/insight/>





## EVENTS



Net zoals de voorbije jaren boden de KMKG aan bedrijven en verenigingen de mogelijkheid een zaal te huren voor de organisatie van evenementen. Verschillende zalen komen hiervoor in aanmerking: voor recepties en diners; het Klooster, de Grote Narthex, het restaurant van het MIM, voor lezingen en colloquia; Het Auditorium, de Conferentiezaal, de Conferentiezaal Petra, de Raadzaal en de Concertzaal van het MIM. Ook het Hortapaviljoen, het Chinese Paviljoen, de Japanse Toren en de Hallepoort kunnen worden afgehuurd.

Onze klanten zijn doorgaans ondernemingen of evenementenbureaus die op zoek zijn naar een originele locatie maar vaak ook bedrijven die onze zalen leerden kennen via een evenement van een ander bedrijf. Er werd ook een beperkte publiciteit gevoerd in gespecialiseerde gidsen zoals Let's Meet in Brussels en Brussels Life Guide. De dienst Evenementen staat in voor alle administratieve en praktische regelingen, en coördineert en informeert de betrokken diensten.



MUSEUMSHOP & FOTOTHEEK





TWEE DIENSTEN, ÉÉN BUSINESS:  
MUSEUMSHOP EN FOTOTHEEK ALS ONTWIKKELAARS VAN  
EEN EIGEN MUSEUMMERCHANDISINGLIJN.



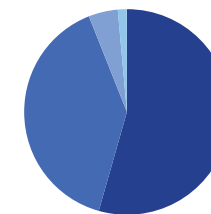
Daar waar beide diensten jarenlang enkel aan co-working deden, werd in de aanloop naar de tentoonstelling 'Sarcophagi' de basis gelegd voor een lucratieve samenwerking op het vlak van de eigen merchandising. 2017 met zomaar vier tijdelijke tentoonstellingen, vormde een ware hoogmis voor de creatie, productie en commercialisatie van het eigen culturele erfgoed. Zo ontstond een vaste merchandisinglijn, met eenzelfde styling en look & feel, aangepast aan ons museumpubliek. Ze bestaat uit wens- en postkaarten, bladwijzers, notebooks, mugs, dienbladen, magneten, theelichtjes, kunstfoto's, pillendoosjes, kleurboeken, ... Deze producten zijn stuk voor stuk ontstaan uit de valorisatie van die éne ultieme commerciële objectfoto, waarbij een fotobeeld wordt gecreëerd dat inspireert en commercieel aantrekkelijk is. De nadruk ligt op een bijzonder detail, een andere invalshoek of schaduw-lichteffect, zonder de identiteit en authenticiteit van het object uit het oog te verliezen. Ook een wetenschappelijk onderbouwde legende bepaalt mee de waarde van het product. Tijdens het voorbereidende proces worden eveneens uitgebreide marktstudies en prijsberekeningen gemaakt.

Elke tentoonstelling biedt een andere verhaallijn. De expo Ukiyo-e spande de kroon en vertaalde het succes in de mooiste omzetcijfers van de exposhop. De expo 'Once Upon a Time' leverde met zijn kostbare kleinoden een schat aan inspiratie. 'Oceania' betekende met zijn meer archeologische artefacten dan weer een ware uitdaging om toch enige kleur te bekennen. Zowel het speelse in de expo 'Little Life', als het meer geraffineerde van de expo 'Horta & Wolfers' komen in de museummerchandising tot hun recht en zorgen voor een extra uitstraling. Af en toe treedt deze tandem ook buiten de expolijnen: tal van producten werden ontwikkeld voor het MIM, de Hallepoort en de permanente museumwinkel. Tot slot werden zowel de merchandising van de expo Japanse prenten (2016) als voor de expo Oceania in twee afzonderlijke catalogi voor professionelen gebundeld. Het werk is niet af, maar de toon is gezet!

2014-2016

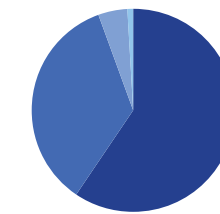
INKOMSTEN	2014	2015	2016	EVOLUTIE IN %
Dotatie	5.481.000,00	6.325.000,00	4.777.000,00	-13
Eigen Inkomsten	3.121.780,40	3.299.535,26	3.471.063,38	11
Subsidies	1.412.338,45	2.968.107,05	402.948,96	-71
Sponsoring en Giften	44.598,00	47.891,46	125.974,71	182
<b>Totale inkomsten</b>	<b>10.059.716,85</b>	<b>12.640.533,77</b>	<b>8.776.987,05</b>	<b>-13</b>
UITGAVEN	2014	2015	2016	
Personeel	5.548.095,31	5.316.581,87	5.317.165,85	-4
Werking	3.775.773,58	4.894.365,82	3.124.908,83	-17
Investering	455.731,48	840.205,09	416.152,84	-9
Collecties	62.787,12	48.052,91	81.772,56	30
<b>Totale Uitgaven</b>	<b>9.842.387,49</b>	<b>11.099.205,69</b>	<b>8.940.000,08</b>	<b>-9</b>

OORSPRONG INKOMSTEN



Dotatie  
Eigen Inkomsten  
Subsidies  
Sponsoring en Giften

AARD VAN DE UITGAVEN



Personeel  
Werking  
Investering  
Collecties

Cijferevaluatie 2016

Inleiding: cijfers vereffeningen 2009 - 2016

Jaartal	Inkomsten*	Uitgaven**	Resultaat
Années			
2009	€ 7.001.939,01	€ 10.233.705,67	-€ 3.231.766,66
2010	€ 7.259.086,83	€ 10.588.147,37	-€ 3.329.060,54
2011	€ 9.316.693,88	€ 9.970.047,95	-€ 653.354,07
2012	€ 9.792.494,78	€ 8.973.135,61	€ 819.359,17
2013	€ 10.342.952,60	€ 10.626.349,56	-€ 283.396,96
2014	€ 10.106.140,46	€ 10.683.278,01	-€ 577.137,55
2015	€ 11.673.795,26	€ 10.264.426,65	€ 1.409.368,61
2016	€ 9.745.008,27	€ 9.710.935,14	€ 34.073,13

\* Totale Jaarinkomsten

\*\* Totale Jaaruitgaven zonder transfer

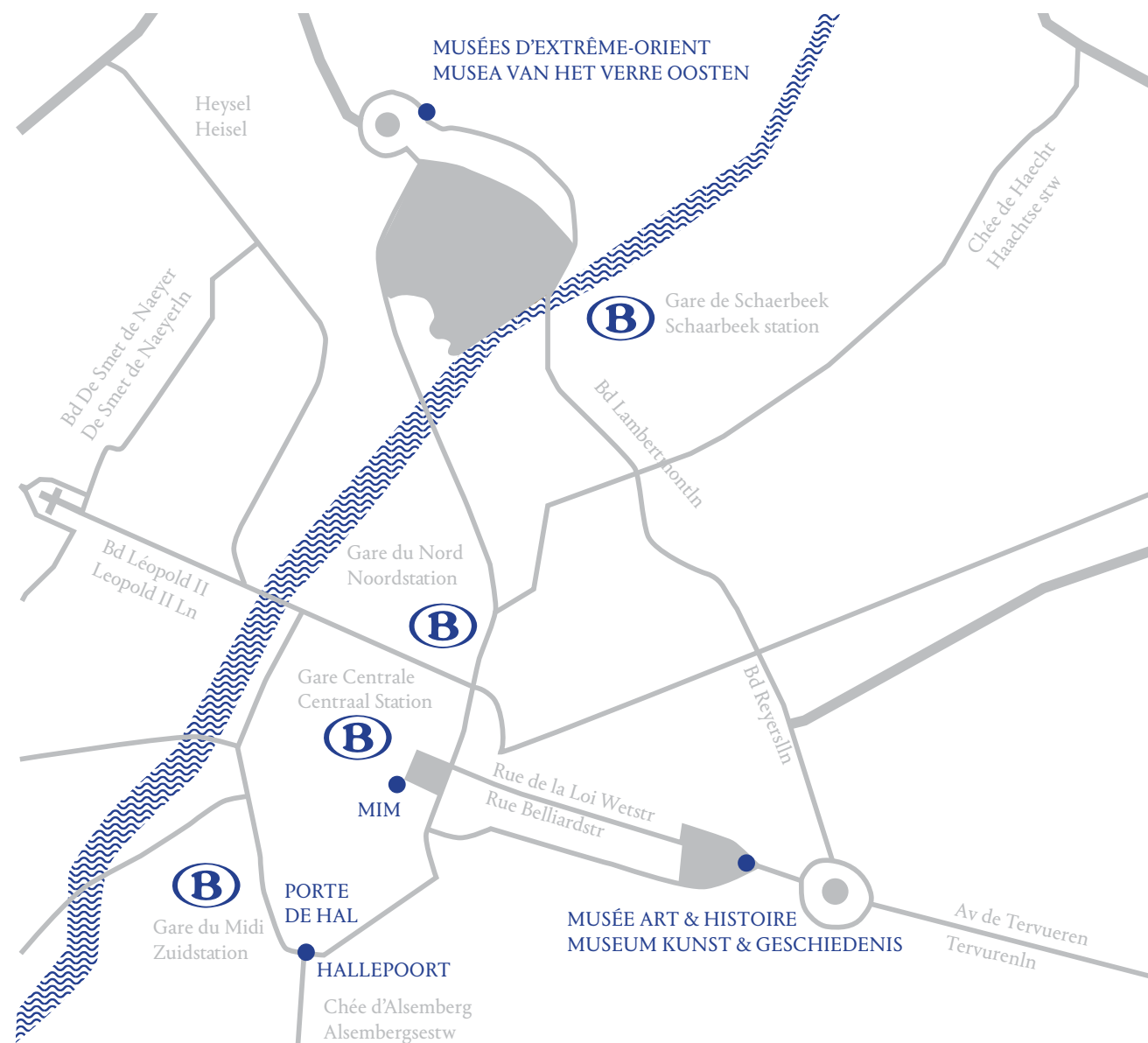
Deze tabel toont de behaalde inkomsten en de gemaakte uitgaven in vereffeningssaldi voor de jaren 2009 tot en met 2016. Het effect van de destijds nog niet uitgegeven maar wel in de begroting geboekte one shots is duidelijk zichtbaar in het jaar 2015. De daling van de inkomsten t.o.v. het betere referentiejaar 2014 is kleiner dan de daling van de ontvangen dotatie hetgeen aantoont dat de eigen inkomsten substantieel gestegen zijn.

Het jaar 2016 was een jaar van gezond financieel beleid afgesloten met een klein overschot op de rekeningen. De impact van de besparingen (daling van de dotatie) zijn zichtbaar en voelbaar aanwezig maar worden voor een stuk gecompenseerd door de stijging van de eigen inkomsten. Indien deze nieuw ingeslagen weg structureel kan verdergezet worden in 2017 zal de zelfredzaamheidsgraad van de KMKG verder toenemen.

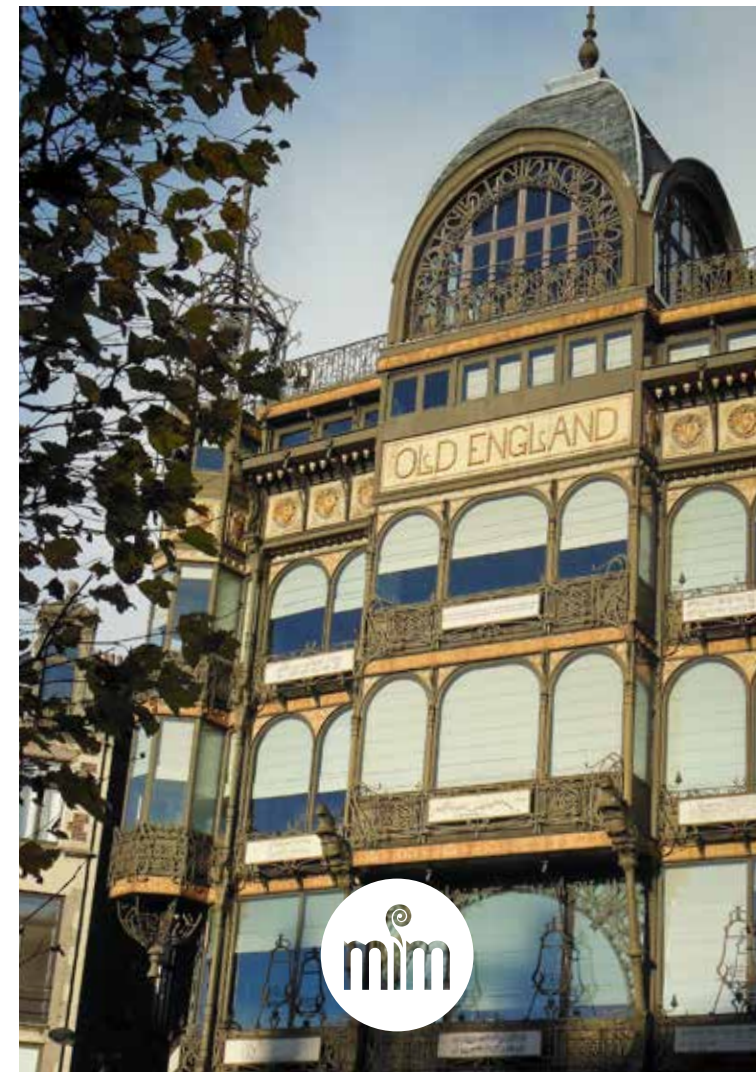


DE KONINKLIJKE MUSEA VOOR KUNST EN GESCHIEDENIS  
bestaan uit verschillende sites in Brussel:

- Museum Kunst & Geschiedenis
- Muziekinstrumentenmuseum
- Hallepoort
- Musea van het Verre Oosten



MUSEUM  KUNST & GESCHIEDENIS





## JAARRAPPORT GEREALISEERD DOOR DE DIENST COMMUNICATIE

### AUTEURS

Els Angenon	Serge Lemaitre
Sophie Balace	France Ossieur
Anne-Emmanuelle Ceulemans	Bruno Overlaet
Claire Chantrenne	Sylvie Pareyn
Britt Claes	Denis Perin
Wouter Claes	Isabella Rosati
Eva Coudyzer	Delphine Steyaert
Paul-Jan Cuenen	Nathalie Vandepierre
Ingrid De Meûter	Pascale Vandervellen
Alexandra De Poorter	Wim Verhulst
Lindsay De Sousa Barbosa	Emile Van Binnebeke
Brigitte Fluyt	Véronique Van Cutsem
Rosa Garcia y Gomez	Greet Van Deuren
Eric Gubel	Bénédicte Van Schoute
Livine Huart	Dirk Wendelen
Dirk Huyge	Saskia Willaert

### NALEZING

Anne Goffart  
Denis Perin  
Aurélie Piérart  
Bart Schoupe  
Pomme Vivane

### VERTALINGEN

Bieke Janssens  
Marc Janssens  
Denis Perin  
Aurélie Piérart  
Bart Schoupe  
Nele Strobbe  
Isabelle Therasse

### VORMGEVING

Kenneth Mottar

### FOTO'S

© Koninklijke Musea voor Kunst en Geschiedenis

### VERANTWOORDELIJK UITGEVER

Alexandra De Poorter

### WETTELIJK DEPOT

D/2018/0550/3

## DE KONINKLIJKE MUSEA VOOR KUNST EN GESCHIEDENIS IN HET KORT

### COLLECTIES

De enorme collecties bestaan uit enkele miljoenen objecten:

- Europese Prehistorie
- Oudheid, Middellandse zee en Nabije Oosten (Mesopotamië, Egypte, Griekenland, Etrurië, Rome...)
- Geschiedenis van onze regio's, van de middeleeuwen tot de 20ste eeuw
  - Muziekinstrumenten
- Aziatische culturen (India, China, Japan, Korea,
  - Vietnam, Thailand, Cambodja...)
  - De Maghreb
- Amerika, Noord tot Zuid
  - Oceanië

### RESTAURATIE-ATELIERS

Ceramik, muziekinstrumenten, meubelwerk, metaal, hout, papier, leder, schilderijen, fotografie...

### EDUCATIE

Elk seizoen worden tal van workshops, rondleidingen en animaties in het Nederlands en het Frans aangeboden voor een gevarieerd publiek: kinderen, buitenschoolse groepen, volwassenen, kwetsbare groepen...

Elk jaar worden er één of twee tijdelijke maar prestigieuze tentoonstellingen gemaakt. De koninklijke Musea zijn bovendien ook bibliotheken, fototheken, shops...

### BIBLIOTHEKEN & ARCHIEF

+/- 500.000 boeken, tijdschriften en andere documenten.  
+/- 180 strekkende meter van documenten m.b.t. de Koninklijke Musea voor Kunst en Geschiedenis



KONINKLIJKE MUSEA VOOR  
KUNST EN GESCHIEDENIS

[www.kmkg-mrah.be](http://www.kmkg-mrah.be)  
[info@kmkg-mrah.be](mailto:info@kmkg-mrah.be)  
+32 (0)2 741 73 31

MUSEUM KUNST & GESCHIEDENIS

Jubelpark 10  
1000 Brussel

MUZIEKINSTRUMENTENMUSEUM (MIM)

Hofberg 2  
1000 Brussel

HALLEPOORT

Zuidlaan 150  
1000 Brussel

MUSEA VAN HET VERRE OOSTEN

Van Praetlaan 44  
1020 Brussel